

令和4年9月2日

堺市自治連合協議会校区代表者 様

大阪府共同募金会 堺地区募金会  
会 長 木村 正明  
( 公 印 省 略 )

令和4年度共同募金運動及び歳末たすけあい運動へのご協力について（ご依頼）

謹啓 時下、益々ご健勝のこととお慶び申し上げます。

平素は、“赤い羽根”共同募金運動にご支援ご協力を賜り厚くお礼申し上げます。

本年度もコロナ禍の中ではあるものの「つながりをたやさない社会づくり」をめざし、10月1日から全国一斉に第76回共同募金運動が展開されます。

共同募金運動は、社会福祉の充実を目的に募金運動を展開し、高齢の方、障害のある方、また、児童をはじめとするすべての人々が、住みなれた地域で安心して暮らすことができるよう、地域の民間社会福祉事業に有効活用し、地域福祉の向上に寄与することを使命としています。このような状況の中で、本会としてもこの募金運動を推進してまいりたいと考えております。

また、12月1日から31日までは「歳末たすけあい運動」を実施いたします。この運動は、新たな年を迎える時期に、支援を必要とする人たちが地域で安心して暮らすことができるよう、住民の参加や理解を得てさまざまな福祉活動を重点的に展開する運動です。

つきましては、本年も引き続き共同募金運動及び歳末たすけあい運動に可能な範囲での、ご支援ご協力を賜りますようよろしくお願い申し上げますとともに、各自治会の取り組みへのご配慮を賜りますよう併せてお願い申し上げます。

謹言

## 令和4年度実施計画 および 令和3年度実績報告

### 1. 令和4年度実施計画

- ・スローガン 『地域の福祉、みんなで参加』
- ・実施期間 令和4年10月1日 ～ 令和4年12月31日
- 共同募金運動重点期間 10月1日 ～ 10月31日
- 歳末たすけあい運動期間 12月1日 ～ 12月31日

### 2. 令和3年度実績報告

ア. 令和3年度堺地区共同募金運動実績額 38,447,027円

- (1) 令和3年度に大阪府共同募金会より堺地区募金会へ配分された事務費 3,238,022円
- (2) 令和4年度において大阪府共同募金会より堺市内に配分される金額  
(令和3年度募金実績による助成金) 38,378,374円

#### 【配分内訳】

◎大阪府共同募金会からの直接助成金 12,444,000円

##### 〔明細〕

- Will ひまわり〔送迎用車両設置(移送車Ⅳ)(更新)〕…1,360千円
- しあわせ作業所〔送迎用車両設置(移送車Ⅳ)(増車)〕…1,360千円
- チャレンジハウスどんどん〔利用者の活動パソコン4台設置〕…320千円
- 青い鳥〔送迎用車両設置(移送車Ⅳ)(更新)〕…1,840千円
- 絆あけぼの〔送迎用福祉車両設置(移送車Ⅱ)(増車)〕…2,000千円
- 総合生活支援センターそら/ショートステイそら〔施設各所改修工事〕…1,724千円
- はびな〔送迎用車両設置(移送車Ⅳ)(増車)〕…1,840千円
- 北花田こども園〔厨房機器(電気スチームコンベクションオーブン)設置(更新)〕…1,000千円
- 菜の花こども園〔厨房機器(冷却機能付給茶機)設置(新規)〕…1,000千円

◎堺市社会福祉協議会への配分金 25,934,374円

##### 〔明細〕

○第6次地域福祉総合推進計画に基づく事業実施のために … 22,191千円

- ・ボランティア・市民活動の参加促進、活動支援事業 … 9,512千円  
ボランティア情報センターの運営、ボランティア講座の開催、ボランティア活動助成  
夏のボランティア体験 in 堺、災害に備えたボランティアネットワークの構築  
さかいボランティア市民活動フェスティバル 等
- ・地域での自立生活を総合的に支援する事業 … 10,126千円  
地域のつながりハート事業の推進、子ども食堂支援モデル事業 等
- ・市民に見える、開かれた社協づくりを行う事業 … 2,553千円  
機関紙「堺の福祉」、社協各種事業紹介リーフレット等の発行 等

○対象別援助活動等のために … 3,744千円

- 児童養護施設入所児童臨海学舎の実施、各社会福祉施設・団体の連絡調整及び支援 等

※詳細(令和4年度使途計画)はインターネットを通じ、中央共同募金会が運営する「赤い羽根データベース はねっと」(<http://www.akaihane.or.jp/hanett/>)にて一般公開予定。

イ. 令和3年度 歳末たすけあい運動実績額

15,641,675円

【配分内訳】

- ・校区内の地域福祉活動へ … 12,257,189円
- ・堺市内福祉施設への歳末見舞金として … 2,982,500円
  - 〔明細〕 障害福祉サービス事業所（147ヶ所） … 1,396,500円
  - こども園・保育所（86ヶ所） … 817,000円
  - 高齢福祉施設（35ヶ所） … 332,500円
  - 児童養護施設等（3ヶ所） … 436,500円
- ・生活困窮者緊急支援事業へ … 50,000円
- ・事務費 … 351,986円

ウ. 令和3年度 災害義援金実績額

2,243,529円

- ・平成30年7月豪雨災害義援金（中央共同募金会、3県共同募金会にて実施）  
〔実施期間〕平成30年7月10日から令和4年6月30日まで（予定）
- ・熊本県南豪雨義援金  
〔実施期間〕令和2年7月8日から令和4年9月30日まで（予定）
- ・令和3年2月福島県沖地震災害義援金  
〔実施期間〕令和3年2月24日から令和3年5月31日まで
- ・令和3年島根県松江市大規模火災義援金  
〔実施期間〕令和3年4月12日から令和3年5月31日まで
- ・令和3年大雨災害義援金（中央共同募金会、8県共同募金会にて実施）  
〔実施期間〕令和3年7月19日から令和4年3月31日まで
- ・令和4年3月福島県沖地震災害義援金（中央共同募金会、2県共同募金会にて実施）  
〔実施期間〕令和4年3月29日から令和4年6月30日まで（予定）

※募金箱の設置・窓口での受付等を行ったもの。

各義援金は大阪府共同募金会にてとりまとめ後、各都道府県共同募金会を通じ全額被災者の生活再建に活用。

※【参考】令和4年8月1日現在、受付を行っている災害義援金（期間は予定）

- ・熊本県南豪雨義援金 … ～ 令和4年9月30日まで

# 令和4年度（第76回）共同募金運動 実施要領

大阪府共同募金会 堺地区募金会

## 1. 運動の趣旨

近年急速に進む少子高齢化・家族形態の多様化などに伴い、地域のコミュニティも大きく変化し、地域における住民の連帯意識も希薄になってきているといわれています。そのなかで誰もが住み慣れた地域でいつまでも安心して暮らし続けることができるよう、地域福祉の一層の充実が急務となっています。また大規模な自然災害への備えも強化する必要があります。

堺市においては、堺市社協が堺市と合同で新たに策定した「堺あったかぬくもりプラン4」に基づき、地域のさまざまな人や組織の協働による地域福祉を推進しています。共同募金運動は「じぶんのまちを良くするしくみ」として、住民相互のたすけあいを基調とし、地域福祉の推進を目的として、住民自らが参加する福祉コミュニティを目指します。そして、その実現のために取り組まれる様々な活動を財源面から支援し、地域福祉の充実と進展を目的にこの運動を実施します。

なお、運動実施時期における新型コロナウイルス感染症の拡大状況が依然、不透明であることをふまえ、実施の際には引き続き感染予防対策を徹底するとともに、中央共同募金会・大阪府共同募金会の決定等に鑑みて、可能な範囲での運動を展開いたします。

## 2. 運動期間

社会福祉法第112条の規定に基づき、厚生労働大臣告示により定められる期間中、全国で運動が展開されます。堺市では、そのうち10月1日から12月31日の3ヶ月間を実施期間としています。ただし、その前後に運動準備および整理のための活動期間をとることについては差し支えありません。

ただし、「歳末たすけあい運動」との関連もあり、共同募金運動は10月を重点期間、11月中を整理期間とし、12月は「歳末たすけあい運動」に重点を置いて実施します。

## 3. 組織

### ◎大阪府共同募金会堺地区募金会

共同募金は、都道府県の区域を単位としてあまねくおこなう寄付金の募集であり、共同募金会は各都道府県単位に社会福祉法人として設置されています。大阪府では、大阪府共同募金会が社会福祉法人として組織され事業の運営をおこなっています。このもとに市町村単位の地区募金会が結成され、堺市では、堺地区募金会が活動の基盤となっています。

### ◎校区募金会

校区単位に、校区福祉委員・民生委員児童委員などの住民各層のボランティアにより校区募金会を結成していただき、校区福祉委員長を校区募金会委員長に、校区民生委員児童委員長を校区募金会事務局長に委嘱します。

募金運動の展開にあたっては、自治会・校区福祉委員会・民生委員児童委員会の協力組織により、たすけあい運動の趣旨の徹底をはかり、運動を推進するものとします。

#### 4. 目標額

◎堺市の目標 **目標額** 51,048,000円

※参考 全国平均 一世帯あたり212円（令和2年度）

#### 5. 運動の方法

##### (1) 戸別募金（法人募金含む）

戸別募金（法人募金含む）は各世帯や法人（企業）や団体を対象に募金委員が訪問あるいは自治会などを通じて募金をお願いする方法です。

##### (2) 学校募金

学校募金は児童・生徒の社会福祉への関心を喚起するという教育的な目的をもって行うものです。

##### (3) 街頭募金

街頭募金は、国民運動としての共同募金運動の気運を盛り上げるPR効果が非常に大きい取り組みで、関係福祉団体・ボーイスカウト等の協力を得て、積極的に実施します。

##### (4) バッジ募金

一般公募により採用された近畿各府県共同募金会の統一デザインで記念バッジを製作しています。頒布価格・実績額ともに1個500円になります。

##### (5) 広域募金

募金のうち上記に含めないもの

#### 6. 広報活動

共同募金への理解を深め地域社会の支持を強めるため、堺地区募金会では「広報さかい」や堺市社会福祉協議会の広報物、ホームページ等に啓発記事を掲載し、公共施設等にポスターの掲示を依頼します。

校区募金会においては、共同募金会日より・チラシの回覧等を行います。

#### 7. 実績報告

共同募金実績報告につきましては、堺地区募金会や堺市社会福祉協議会発行の広報物、ホームページ等にてご報告します。

#### 8. 事務局

##### 大阪府共同募金会堺地区募金会

〒590-0078 堺市堺区南瓦町2番1号 堺市社会福祉協議会事務局内

TEL 072-232-5420（代） FAX 072-221-7409

Eメール sakai-akaihane@lion.ocn.ne.jp

URL <http://www.akaihane-osaka.or.jp>

# 令和4年度 歳末たすけあい運動 実施要領

大阪府共同募金会 堺地区募金会

## 1. 運動の趣旨

歳末たすけあい運動は、共同募金運動の一環として地域住民や地域の関係機関・団体の協力のもと、新たな年を迎える時期に、援助や支援を必要とする人たちが地域で安心して暮らすことができるよう、住民の参加や理解を得て様々な福祉活動を重点的に展開します。

また、災害時に備えた各地域における災害ボランティア活動や災害時の要援護者支援などの助け合い活動及び福祉的な支援活動を推進します。

なお、運動実施時期における新型コロナウイルス感染症の拡大状況が不透明であることをふまえ、実施の際には引き続き感染予防対策を徹底するとともに、中央共同募金会・大阪府共同募金会の決定等に鑑みて、可能な範囲での運動を展開いたします。

## 2. 運動期間

歳末たすけあい運動の運動期間は、令和4年12月1日～12月31日です。

## 3. 運動主体

実施主体を大阪府共同募金会堺地区募金会とし、推進主体ならびに寄付受付窓口は大阪府共同募金会堺地区募金会ならびに校区募金会とします。

## 4. 募金の配分方法

### ①地域直接配分

募金額の一部又は全部を、地域福祉活動、災害時に備えた要援護者支援活動などの助け合い活動、校区内のひとり暮らし高齢者など支援を必要とする世帯、ならびに社会福祉施設・団体等に配分する方法です。

### ②一般配分

募金額の一部または全部を堺地区募金会に寄託して配分する方法です。

寄託された募金は堺地区募金会が地域福祉事業や社会福祉施設等に配分いたします。

※①、②の方法を組み合わせることも可能です

## 5. 実績報告

配分報告ならびに歳末たすけあい運動収支報告等は、堺地区募金会や堺市社会福祉協議会発行の広報物、ホームページ等にてご報告します。

## 6. 事務局

### 大阪府共同募金会堺地区募金会

〒590-0078 堺市堺区南瓦町2番1号 堺市社会福祉協議会事務局内

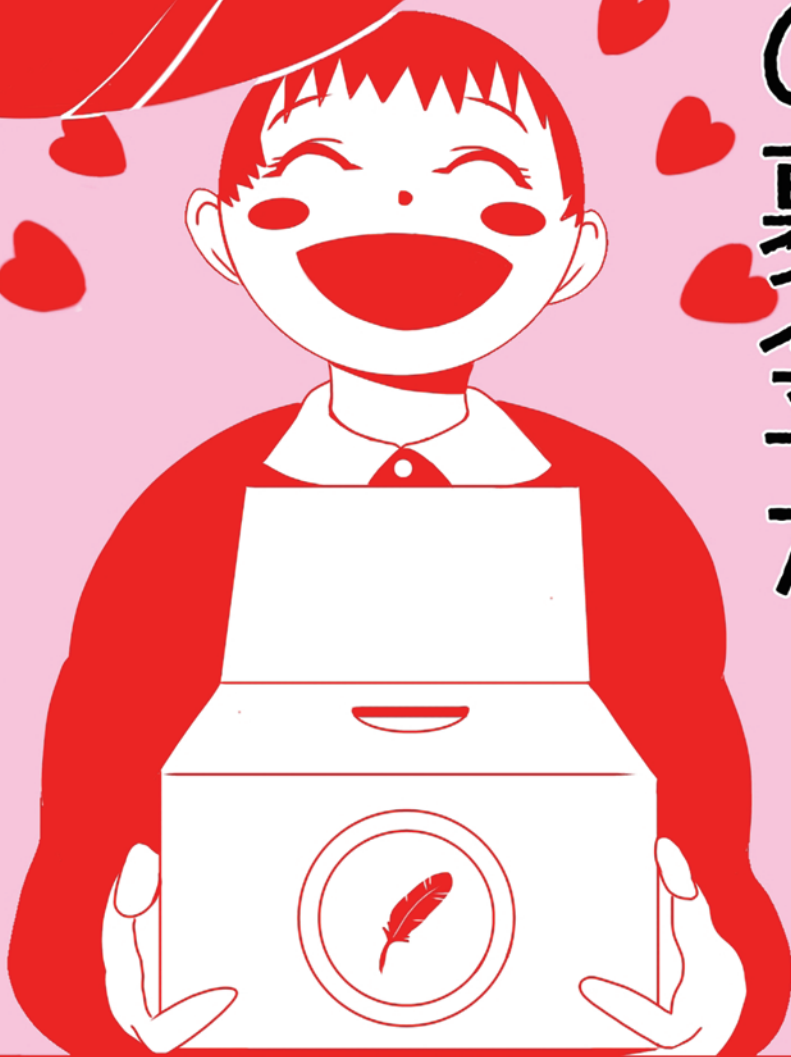
TEL 072-232-5420 (代) FAX 072-221-7409

Eメール sakai-akaihane@lion.ocn.ne.jp

URL <http://www.akaihane-osaka.or.jp>

あなたの募金が

笑顔をつくる



大阪芸術大学 デザイン学科 きたつじ あきら 北辻 陽

今こそ福祉に支援の手を!

**赤い羽根共同募金**

10月から始まる共同募金にご協力をお願いします



スマホからも  
募金できます



# 赤い羽根共同募金



昨年度は、堺市で**38,447,027**円の募金をお寄せいただきました。

たくさんのご協力ありがとうございました。

“赤い羽根”共同募金は、“住民相互”のたすけあいの考えを広め、地域の福祉活動を応援することを目的に、地域の皆さまや各種団体のご協力のもと、10月1日より全国一斉に始まります。今年度もコロナ禍の中で厳しい状況ではありますが、皆さまのあたたかいお気持ちをお寄せいただきますよう、よろしく願いいたします。

赤い羽根共同募金は「さかいの町」の福祉をすすめる大切な財源として、広く活用されています。



## こんな形でも応援ができます！



令和4年度  
共同募金記念バッジ



共同募金記念バッジは毎年近畿6府県が合同で作成しています。1個500円以上の募金をお願いしています。

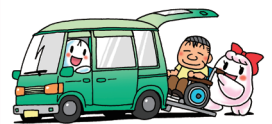
堺地区募金会では、市内で募金箱や募金型自動販売機を設置していただける企業・施設等を募集しています。

## さ かいの町の福祉活動をすすめたい



堺市社会福祉協議会では「さかいの町」の福祉活動をすすめるため、市内のボランティアグループ活動の支援やネットワークづくり、さまざまな福祉情報をお知らせする機関紙「堺の福祉」の発行など共同募金を活用した事業を行っています。

## か んしゃの声が届いています



社会福祉施設・団体を支援するため、施設の整備や必要な備品の購入・事業の実施などへの助成金として活用されています。助成を受けられた施設・団体から「感謝の気持ちでいっぱいです」「大切にに使わせていただきます」といった声が届いています。

## い つか起きるかもしれない災害に備えて



被災地でのボランティア活動を支援するため、毎年各都道府県共同募金会では、募金の一部を災害等準備金として積み立てています。大規模な災害が発生した場合には、都道府県域を超えて被災地を応援するために使われます。

## 赤い羽根共同募金を応援しています！

堺ブレイザーズはチケット売上の一部を赤い羽根共同募金に寄付します。



#5 リベロ 堀江 友裕選手



#9 アウトサイドヒッター 迫田 郭志選手



#11 アウトサイドヒッター 重留 日向選手

堺市を本拠地とするバレーボールチーム『堺ブレイザーズ』。下記ホームゲームでは募金ブースの設置を予定しています！



11月5日(土)・6日(日)  
13:00 試合開始  
会場:大浜だいしんアリーナ  
(堺市立大浜体育館)

▼チケット・試合・選手等の情報については  
<https://www.blazers.gr.jp/web/>をご覧ください！

※新型コロナウイルス感染症の状況によって、予定は変更となる場合があります。



