

まちかど

AED

堺市消防局 まちかど救急ステーション事業

様式第4号（第6条、第10条関係）

以下に該当する場合はご連絡下さい。

- ・ AED本体を更新した場合。
- ・ 電極パッド又はバッテリーを交換した場合。
- ・ AEDの設置場所、使用可能日、使用可能時間が変更になった場合。
- ・ 堺市消防局まちかど救急ステーション事業に関する要綱第11条に規定する電極パッド及びバッテリーの交付を希望する場合。
- ・ ステッカー及びのぼりの劣化や破損等により交換を希望する場合。
- ・ まちかどAED設置施設からの登録抹消を希望する場合。
- ・ その他、堺市消防局まちかど救急ステーション事業に関することへの問い合わせ。

連絡先

堺市消防局 救急部救急課

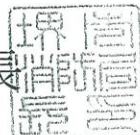
072-238-6049

まちかどAED設置施設登録証

堺市消防局まちかど救急ステーション事業に関する要綱における
まちかどAED設置施設に登録したことを証する

施設名称 赤坂台地域会館
所在地 堺市南区赤坂台2-5-15
管理番号 2003
令和5年12月22日 登録

堺市消防局長



堺市消防局まちかどAED設置施設・設置車両登録規約

堺市消防局へまちかどAED設置施設又は設置車両として登録申請をされる前に、本規約を必ずお読み頂き、すべての内容に同意された場合に限り、登録申請を行ってください。

1 登録の目的

堺市消防局管内に設置されたAEDの情報を登録し、市民に情報提供することで、緊急時におけるAEDの使用を促進し、一人でも多くの人を救命することを目的としています。

2 登録後の協力内容

- (1) 登録された施設や車両は、堺市消防局から配布されるステッカー又はのぼり（以下「標章」という。）を市民の目につきやすい位置に標示してください。
- (2) 登録された施設や車両の周辺でAEDを必要とする事案が発生した場合、AEDを貸し出してください。
- (3) 登録された施設や車両を所有する事業所の情報は、堺市のホームページや広報物により公開され、119番通報時には必要に応じて通報者に登録情報が提供されます。

3 登録施設等の責務

まちかどAED設置施設又は設置車両の所有者、管理者又は占有者（以下「所有者等」という。）は次の事項を履行するよう努めてください。

- (1) 応急手当に必要な知識及び技能の習得・維持を目的に、従業員等に堺市消防局が実施する応急手当に関する講習又はそれに類する講習を定期的に受講させる。
- (2) AEDの維持管理を適切に行い、点検結果の記録を1ヶ月を目安に保管する。
- (3) AEDが故障した場合は、当該所有者の責任において修理する。
- (4) AEDを使用した場合は、当該所有者の責任において消耗品を補充する（下記「5 電極パッド及びバッテリーの交換」に該当する場合を除く。）。
- (5) 標示のために使用する標章は当該所有者の責任において管理し、管理上で生じた不利益に対してその責任を負う。
- (6) AED貸出しに伴う紛失及びAEDの盗難を防ぐために十分な措置を講じる。
- (7) 堺市消防局が実施するAEDの設置状況等に関する聞き取り調査に協力する。

4 登録情報の変更又は取り消し

登録した情報（設置場所や使用期限など）に変更が生じた場合又はAEDの廃棄等により登録の取消しを希望する場合は速やかに堺市消防局救急部救急課（以下「救急課」という。）にその旨を連絡してください。

5 電極パッド及びバッテリーの交換

救急隊が出場した事案において、まちかどAED設置施設に設置されたAED又はまちかどAED積載車両に積載されたAEDが使用され、その電極パッド又はバッテリーを交換する必要がある場合は、これらに適合するものを堺市消防局より交付しますので、

救急課に申請してください。ただし、次のいずれかに該当する場合は交換の対象外となります。

- (1) まちかどAED設置施設内において、施設利用者に対する救護を目的として設置してあるAEDを施設利用者に対して使用した場合
- (2) 使用されたAEDに適合する電極パッド及びバッテリーの入手が困難な場合
- (3) AEDを使用したことに対する報酬又はそれに要した費用を、AEDの借用者、傷病者、その関係者又はその他の機関に請求する場合

6 標章の再交付

標示に使用する標章が破損や劣化したこと等により再交付する必要があるときは、速やかに救急課に申請してください。

7 その他

- (1) 本規約に記載された内容に反し、登録が適当でない判断された場合は登録が抹消されることがあります。
- (2) 本規約は救急課の判断により内容を変更する場合があります、変更した場合は所有者等に通知を行います。

救命講習を団体で受講される方へ

更新日：2023年5月8日

団体（5人以上）で受講される方に対しては救急課より無償で講師を派遣いたします。講習会場については申込者様でご準備頂く必要がございます。

※消防局に来庁しての講習は原則、承っておりません。

派遣可能範囲：堺市・高石市・大阪狭山市内

1. 受講者数は5～40人まで
2. 受講者全員が実技を実施できる広さの会場であること
3. 講師が使用する1台分の駐車スペースを確保すること

救命入門コース（（1）90分コース（2）45分コース）

胸骨圧迫の実施とAEDの使用ができることを目標とした短時間の講習会

※（2）45分コースは、簡易的な訓練用キットによる講習となります（AEDトレーナーと訓練用人形は使用しません。）。

普通救命講習1（3時間）

AEDを含む心肺蘇生法（主に成人を対象）、異物除去法及び大出血時の止血法を理解し実施できることを目的とした講習会

普通救命講習2（4時間）

AEDを含む心肺蘇生法（主に成人を対象）、異物除去法及び大出血時の止血法を理解し実施できることを目的とし、一定の頻度で心停止者に対し応急の対応をすることが期待・想定される者を対象とした講習会

普通救命講習 3 (3 時間)

AED を含む心肺蘇生法（主に小児、乳児、新生児を対象）、異物除去法及び大出血時の止血法を理解し実施できることを目的とした講習会

堺市、高石市又は大阪狭山市に在住・在勤・在学の中学生以上の方。（ただし、「救命入門コース」については小学校 4 年生以上。）

堺市消防局 救急部救急課 救急普及係へお問い合わせの上、お申込みください。

電話番号：072-238-6049

電話で日程調整後、以下の書類を提出してください。

- (1) 救命講習要請書 消防局のホームページからダウンロード願います。
- (2) 受講者名簿 ※修了証等を作成するために必要です（様式は問いません）。

できる限り電子メールで送付していただきますようお願いします。

電子メール：[kyukyu アットマーク city.sakai.lg.jp](mailto:kyukyu@city.sakai.lg.jp)

※「アットマーク」を「@」に変更して送信してください。

FAX：072-221-9740

郵送：〒590-0976 堺市堺区大浜南町 3 丁 2 番 5 号

堺市消防局 救急部救急課 救急普及係 宛

堺市消防局
救急部救急課長 様

申請団体
(住所)
(所属機関名)
(代表者名)

まちかどAED電極パッド等交付申請書

設置施設名	管理番号
交付を希望する消耗品	
電極パッド ・ バッテリー ・ 両方	
AEDを使用した事案発生日時	
年 月 日 時 分頃	
担当者連絡先	氏名 電話番号
AEDに関する情報	
メーカー名	
製品名	
型番	

(注) 申請者が自署しない場合又は法人である場合は、記名押印をしてください。

このAED教本は、宝くじ**の社会貢献広報事業として助成を受け制作されたものです。

命を守る 心肺蘇生 AED

救急車が来る前に私たちにできること



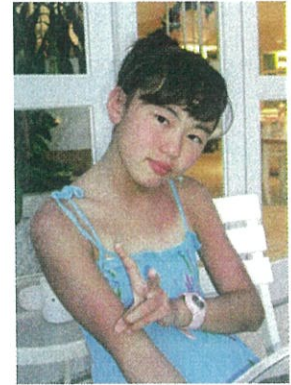
公益財団法人

日本AED財団

～はじめに～

1年間に約7万人。これは、日本で突然心臓が止まり、亡くなっている人の数です。この突然の心停止は、病気の方や大人だけではなく、いつでも、どこでも、誰にでも起こりうるということを、あなたは知っていますか？

2011年9月、さいたま市の小学校で、6年生の桐田明日香さんが課外で駅伝の練習中に倒れ、亡くなるという事故がありました。このような事故が、いつあなたのまわりで起きるかわからないのです。



桐田 明日香さん

一般市民によるAED（突然の心肺停止から命を救う医療機器）の使用が認められてから15年以上が経ち、街中に設置されているAEDはすでに65万台を超えています。

あなたは「AED」という機械を使うことができますか？ 大切な家族や友人、同僚が心停止になったとき、自分に何ができるのか考えたことがありますか？

この本を通して、みなさんが命について考え、大切な命を守るために、自分にどんなことができるのかを知るきっかけになることを願っています。

もくじ

はじめに	2	子どもへの心肺蘇生とAED	10
心停止のリスク	3	身近にあるAED	11
救急車が来るまでにできること	4	救命の連鎖	12
心肺蘇生の方法	6	AEDを活用するために役立つ情報	14
AEDの使い方	8		

心停止のリスク

令和元年中に救急搬送された心肺機能停止傷病者は約12万6千人。そのうち心臓が原因であるものはおよそ7万9千件（6割）にも及びます。これは交通事故による死亡より20倍以上も多い数になります。

ではこういった年齢の方に多く発生しているのでしょうか？

図1 心停止の年齢区分別発生件数・発生割合

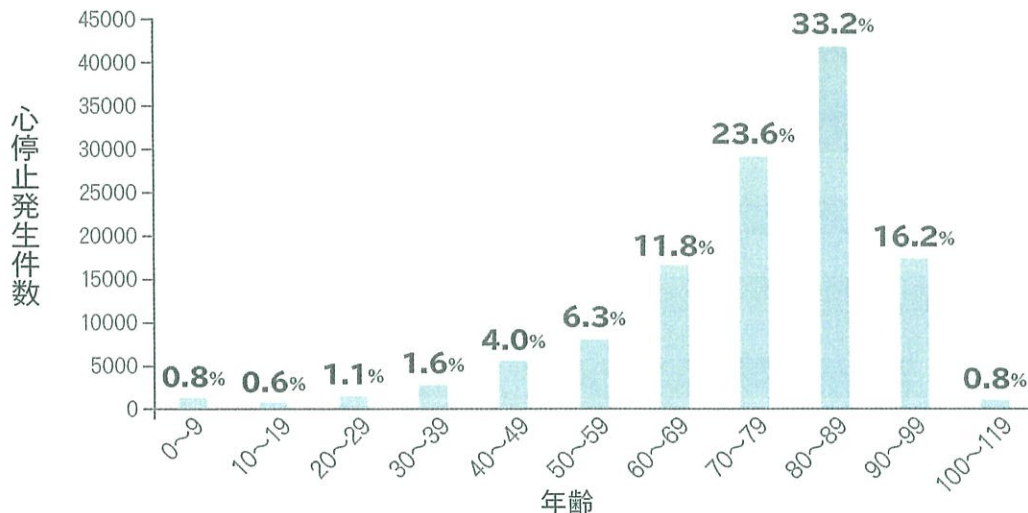


図1で示されている通り、突然の心停止は中高年に多く発生する一方で、若者にも発生しています。

心停止の多くは自宅で発生することから、誰もが救命処置をできるようになる必要があります。（図2・3）。

図2 心肺機能停止傷病者の事故発生場所

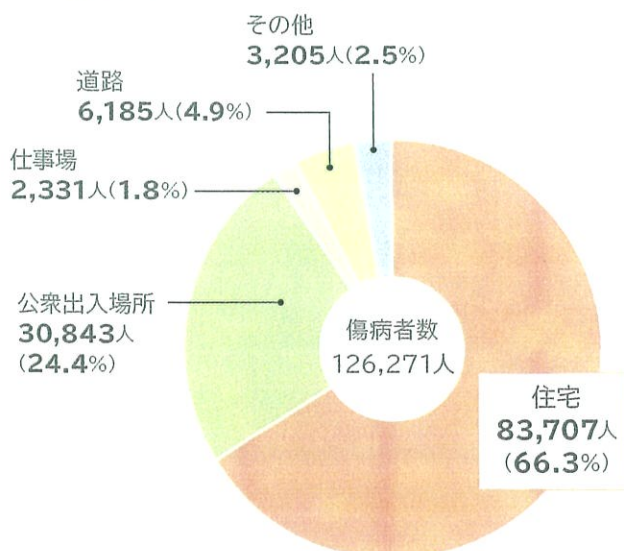


図3 心肺機能停止傷病者の事故発生場所別の搬送人員内訳

		傷病者数	構成比
住宅	1 居室	57,462人	45.4%
	2 浴室	10,147人	8.0%
	3 廊下・玄関等	4,916人	3.9%
	4 便所	4,239人	3.4%
	5 台所	2,252人	1.8%
	6 その他(庭・階段等)	4,691人	3.7%
	計	83,707人	66.3%
公衆出入場所	1 老人ホーム	21,935人	17.4%
	2 病院・診療所	1,606人	1.3%
	3 旅館・ホテル等	917人	0.7%
	4 飲食店等	823人	0.7%
	5 マーケット等	779人	0.6%
	6 その他(駐車場・車庫等)	4,783人	3.8%
	計	30,843人	24.4%
道路	1 一般道路等	5,005人	4.0%
	2 高速自動車国道	162人	0.1%
	3 自動車専用道路	135人	0.1%
	4 その他(交差点・横断歩道等)	883人	0.7%
	計	6,185人	4.9%

※各図は、総務省消防庁 令和2年版救急・救助の現況 より引用

※端数処理(四捨五入)のため、割合・構成比の合計は100%にならない場合がある。

救急車が来るまでにできること

救急の現場でまず行うこと

誰かが倒れてしまった時は、周囲の人と協力しながら、助ける必要があります。勇気をだして、自分にできることをやってみましょう。

1 反応を確認する

- 周囲が安全か確認してから、倒れている人に近づく。
- 肩をたたきながら、「大丈夫ですか？」と声をかける。

心停止後にけいれんがみられることがある

周囲が安全か確認して…



大丈夫ですか？



注意 自分の安全確保を最優先する

2 応援を呼ぶ

- 応援がきたら、「119番に通報して」「AEDを持ってきて」と頼む。

呼びかけても、反応があるか判断に迷うときも、人を呼びましょう。



誰かきてください！



119番をお願いしますーす!!

AEDを持ってきてくださーい!!



応援がきたら

わたし、AEDを持ってくる!



私は救急車を呼ぶわ!



119番への電話

何をしたらいいかわからない時、判断に困った時は、119番で指示をもらいます。

救急車を呼ぶには…

119番

火事ですか、救急ですか？

救急です。
会社の前で、人が急に倒れました。呼びかけても反応がありません。
〇市〇町〇丁目〇〇ビルの前です。



それでは、これから指示する通りにしてください。

→ 6ページに続く

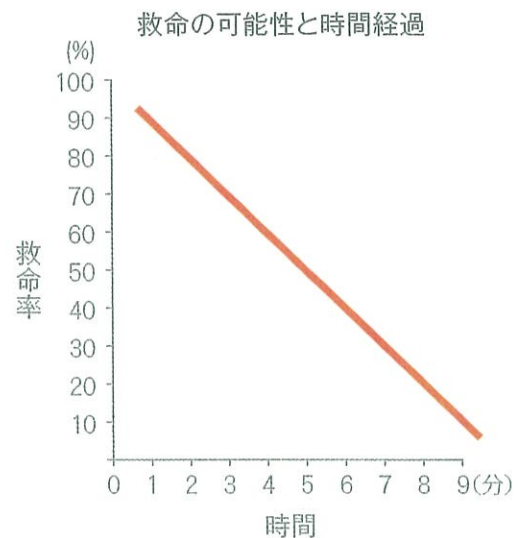
救急車を待つだけじゃだめ？

倒れた人に反応がない場合、心臓が止まった状態の「心停止」となっている可能性があります。

心停止になると、時間が1分たつごとに、助かる割合は約10%ずつ低下していきます。

現在の救急車の到着時間は、平均でおよそ8.7分。何もせず救急車を待っていたのでは、助からなくなってしまう。

その場に居合わせた人が、1分でも早く救命の手当を始めることが重要です。



心臓が止まった状態が長引くと、助かる割合は低くなります。
すばやく救命の手当を始めることが大切なんです！

心停止のキーワード

- 意識がない
- 呼吸をしていない
- 普段している呼吸と違う
- 青ざめている
- けいれんしている

通常の呼吸とちがう、死戦期呼吸

死戦期呼吸とは、心停止の直後にみられる“しゃくりあげるようなゆっくりとした不規則な呼吸”をいいます。一見呼吸をしているようにも見えますが、「心停止」です。“普段どおりの呼吸”でなければすべて心停止と判断します。また、心停止の直後には、「けいれん」を認めることもあり、心停止の判断に躊躇する原因の一つとされています。けいれんやおかしな呼吸が見られた場合は、心停止を疑い、判断に迷ったら心停止として心肺蘇生、AEDの使用を開始することが重要です。

心肺蘇生の方法

命を守る心肺蘇生・AED

心臓が止まると、呼吸も止まります。倒れている人が心停止の状態になっていたら、AEDによる電気ショックと、心肺蘇生を行います。

→ 4ページから続く

3 呼吸の確認

- 倒れている人の胸やお腹の動きを見る。
- 「呼吸がない」または「普段どおりの息をしていない」と判断した場合は、胸骨圧迫（心臓マッサージ）を開始する。



観察は10秒以内！
判断に迷ったら、ただちに
胸骨圧迫を開始しましょう！



4 胸骨圧迫（心臓マッサージ）

- 胸骨（胸の中央にあるかたい骨）の下半分に、両手を組んだ手の付け根を当て強く押す。

ポイント

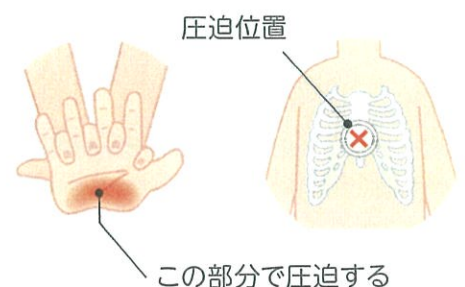
「強く」…………… 胸が約5cm沈むまで、しっかり体重をかけて押す

「速く」…………… 1分間に100～120回のテンポで

「休まずに」… 倒れた人が動き出すか、救急車がくるまで続ける



疲れる前に、周囲の人と交代しながら胸骨圧迫を続けましょう！



5 AEDを使う

- AEDの音声や表示に従い、落ち着いて操作する。
- AEDを使ったあとは、そのまま、胸骨圧迫を続ける。

音声を聞きながら
使ってみましょう!



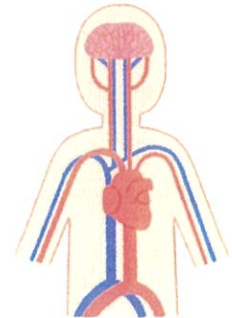
どうやって
使うんだろう?



AEDの使い方は
次のページを

心臓はどんな働きをするの?

心臓はげんこつほどの大きさで、胸の真ん中にあります。
毎日休むことなく収縮と拡張をくり返し、全身に血液を送り続けています。
心臓から送り出される血液には、エネルギーの源である酸素や栄養素が
たくさんふくまれているので、この心臓の働きが弱ったり止まったりしてしま
うと、脳や心臓などの重要な臓器は、大きなダメージを受けてしまいます。
心臓は、わたしたちの体のとても大切な臓器のひとつです。

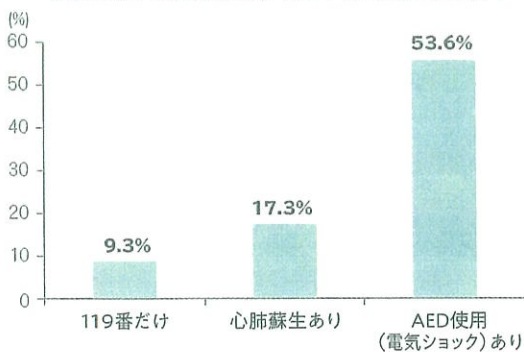


AEDとは

AEDは、日本語にすると「自動体外式除細動器」といいます。心電図を自動的に調べて、電気ショックが必要かどうかを判断し、必要な場合に電気ショックを行います。心停止の人に何もせずにいた場合に比べ、心肺蘇生、AEDによる電気ショックを行うと、救命の可能性が大きく高まります。

AEDの効果

一般市民が心肺蘇生等を行った場合の救命率



(総務省消防庁 令和2年版 救急救助の現状)

AEDはしゃべります

電源が入ると音声メッセージが流れます。あとはその音声に従うだけ!

AEDは心臓に電気を流す機械です

心臓が心室細動(心臓がブルブルふるえている状態)にあるとき、胸に貼ったパッドを通じて心臓に電気を流します。

AEDは電気ショックが必要かどうかを判断してくれます

AEDが心室細動と判断した場合のみ、電気ショックを行います。不要な場合に、間違って電気ショックすることはありません!

AEDは胸骨圧迫をする機械ではありません

電気ショックをした後は、すぐに胸骨圧迫を再開してください。

AEDの使い方

命を救うAED

簡単に扱えるように、操作方法を音声でお知らせします。

- 1 電源を入れます。
音声の指示が始まります。

音声) 「パッドを胸に装着してください」



ふたを開けると電源が入るものもあります。



- 2 電極パッドを素肌に直接貼ります。
パッドに貼る位置が描かれているので、イラストに従って、心臓を挟み込むようにパッドを装着してください。



2枚に分かれているパッド



一体型のパッド



しっかりと皮ふに密着するように貼りましょう。



[!] パッドを貼る時の注意点

- 汗などで胸がぬれている場合
⇒ 水分はふき取りましょう!
- 湿布などのはり薬がある場合
⇒ パッドを貼る部分は全部はがしましょう!
- ペースメーカーが皮ふの下に埋め込まれている場合
⇒ その部位をさけて貼りましょう!

※ペースメーカーとは、病気の心臓のかわりに心臓のリズムを保つ、小さな機械です。

パッドを貼る時も、
できるかぎり胸骨圧迫を続けましょう!

AEDを女性に使用する場合、AEDのパッドを素肌に直接貼り付けることができている場合は、ブラジャーは外す必要はありません。余裕があれば、AEDのパッドを貼った後に、上から上着やタオルなどを掛けてください。

3 AEDが自動的に心電図を解析し、電気ショックが必要かどうか判断してくれます。AEDが

音声) 「心電図を解析します。離れてください」

といったら、胸骨圧迫を止めて離れます。



4 **音声)** 「ショックが必要です。ショックボタンを押してください」

などの音声 flowed たら、ショックボタンを押します。オートショックAEDは自動的に電気ショックをします。AEDの音声に従って、すみやかに体から離れます



「ショックが不要」との音声メッセージがあった場合は、胸骨圧迫を続けます。

5 電気ショックの後は、すぐに胸骨圧迫を始めます。AEDは2分ごとに電気ショックが必要かどうか判断してくれるので、電源は切らず、パッドもはがさないで指示に従います。救急隊の人に引き継ぐか、倒れた人が動き出すか、AEDの指示があるまでは胸骨圧迫を続けてください。



オートショックAEDが登場!

電気ショックボタンがなく、AEDは「電気ショックが必要」と判断すると、自動的に電気ショックを実施します。音声ガイダンスに従って、体から離れていることを確認しましょう。



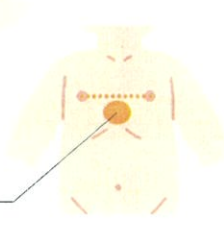
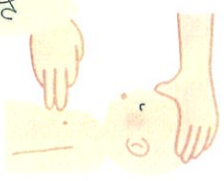

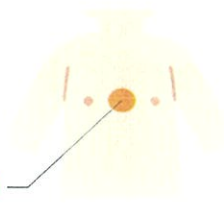


(画像提供: JEITA 電子情報技術産業協会)

子どもへの心肺蘇生とAED

心肺蘇生

子どもへの心肺蘇生やAEDの流れは、基本的に大人と一緒にです。しかしながら体が小さいため胸骨圧迫の仕方やAEDの使い方にポイントがあります。

30回 ← 繰り返す → 2回

	胸骨圧迫		人工呼吸
乳児 (1歳未満)	位置  乳頭線より少し下側	強さ  2本指で胸の厚さ1/3を押す	 口：口鼻呼吸
小児 (1歳以上思春期以前)	 胸の真ん中	 両手又は片手で体の1/3を押す	 口：口呼吸
	テンポ 1分間に100回～120回		

AED

AEDは全ての年齢で使用できます。

子どもに対してAEDを使うときは、次の3点に注意して下さい。

①パッド・モードの種類と対象

パッド・モード 倒れた人	未就学児用 (旧：小児用)	小学生～大人用 (旧：成人用)
未就学児	◎ (推奨)	○ (可)
小学生～大人	× (不可)	◎ (推奨)

※すでに販売されているAEDは古い表記のままなので注意が必要!

= モードの切り替え =



②モードの切り替え方法

スイッチで切り替える方法とキー(鍵)を差し込んで切り替える方法があります。

= パッドの貼り方 =



③子どもは体が小さいので、図のようにパッドが重ならないように貼り付ける工夫が必要です。

身近にあるAED

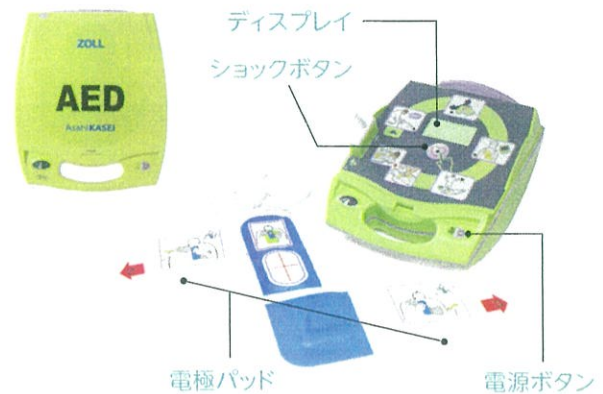
AEDの仕組み

国内で流通しているAEDの一例です。

代表的なAEDの機能

- 電源ボタン …… まずこのボタンを押して、電源を入れる。
- 電極パッド …… 体のどこに貼ればよいか、イラストで示されている。
- ショックボタン …… 「ショックボタンを押してください」というメッセージが流れたら、このボタンを押す。
- ディスプレイ …… 音声とともに、文字のメッセージが表示される。

旭化成ゾールメディカル株式会社



オムロン ヘルスケア株式会社



日本光電工業株式会社



日本ストライカー株式会社



株式会社フィリップス・ジャパン



救命の連鎖

命はみんなの手で守られている

突然の事故や病気などから、大切な命を守るために、次の4つの行動が、途切れることなく行われることが必要とされています。これは、「救命の連鎖」と呼ばれます。



1
事故によるけがなどで心停止となってしまうと、救命できないことも多いので、車に乗るときのシートベルトや、自転車に乗るときのヘルメットなどで、事故を防ぐことも大切です。



2
突然倒れたり、反応がなかったりする人がいたら、すぐに大声で助けを呼び、119番通報を急ぎます。



3
救急車の到着前に、早く胸骨圧迫(心臓マッサージ)を行い、AEDを使用することにより、命が助かる確率が高くなります。

覚えておこう
コール&プッシュ

① Call(コール)

119番通報とAEDの要請

② Push(プッシュ)

胸の真ん中を真上から
Push(胸骨圧迫)

③ Push(プッシュ)

AEDをPush
(電源ボタンを押す・安全を確認しショックボタンを押す)

4



救急車や病院で、さらに高度な処置や専門的な治療を行い、命を守ります。

心停止の
予防

119番通報

胸骨圧迫と
AED

救急車や
病院

Message

命は一度失うと、二度と取りもどすことができません。それだけかけがえのないものであり、命を救うということは、とても大変なことです。どれだけ胸骨圧迫をしても、どれだけ早くAEDを使っても、助からない命もあります。

しかし、何もしないよりは何かできることをすることで、助かる可能性は必ず上がります。みなさんの行動ひとつひとつが、助かる可能性を高めるのです。みんなで協力しながら、大切な命を守りましょう。

Q & A

Q：心臓の病気がなければ、心室細動になることはないの？

A：心臓病の既往がなくても、心室細動が起きることがあります。「心臓振盪」といって、胸に強い衝撃が加わることで心室細動を誘発することもあります。

Q：胸骨圧迫の交代はいつすればいいの？

A：交代のタイミングに決まりはありませんので、他にも救助者がいれば、疲れる前に交代するようにしましょう。

Q：AEDはなんで「AED」っていうの？

A：AEDは「Automated External Defibrillator」（自動体外式除細動器）の略です。

Q：雨が降っている場合、AEDは使えるの？

A：胸のパッドを装着する部分が濡れていなければ大丈夫です。傘やブルーシートなどで雨をよけたり、短時間で雨のかからない場所に移動できるのであれば、多くの協力を得てすばやく移動することを考慮してもいいでしょう。

Q：AEDを使用するとき、下着等衣類は必ず外さないといけないの？

A：AEDのパッドを素肌に直接装着できていれば、下着等衣類は必ずしも外す必要はありません。一番重要なことは、電気ショックの時間を遅らせないことです。

Q：AEDって管理が必要ななの？

A：AEDが必要なときに使えるよう、日頃から点検を実施してください。AED本体に異常がないかインジケータの表示を確認するとともに、消耗品（バッテリーや電極パッド）は、交換時期をラベル等に記載し時期が来たら適切に交換する必要があります。

Q：人工呼吸はしなくていいの？

A：人工呼吸は、窒息や溺水といった原因で心停止になった場合に推奨されていますが、感染予防など注意すべき点もあります。救命のためにもっとも重要なことは「絶え間のない胸骨圧迫」です。そのうえで、人工呼吸を行う意思をもち、訓練を受けてその技術のある方は人工呼吸を含めた心肺蘇生を行ってください。

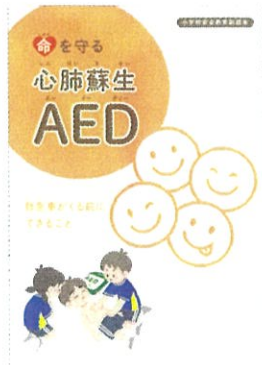
Q：やるが多くて、とっさの時に完璧にできるか不安です。

A：心肺蘇生やAEDの使用を完璧に行う必要はありません。大切なのは、その時自分のできることを1つでも見つけて、行動を起こすということです。講習会等に参加し日頃から準備しておくことも重要です。



AEDを活用するために役立つ情報

小学校むけ副読本



詳細は
こちら



AED啓発のためのポスター



詳細は
こちら



みんなで作るAEDマップ (AED N@VI)



スマホを使って最新のAED情報をみんなで共有する仕組みです。ぜひご協力下さい。

詳細は
こちら



AEDの効果を最大限に活かすための適正な設置・配置



詳細は
こちら



Emergency Action Plan 心停止が発生したとき、迅速に対応するために必要な具体的な準備をまとめたものです。

学校での突然死「ゼロ」を目指した緊急時対応計画



詳細は
こちら



スポーツ中の突然死「ゼロ」を目指した緊急時対応計画



詳細は
こちら



AEDサスペンスドラマゲーム

しんどむら
「心止村湯けむり事件簿」



サスペンスドラマ風のe-ラーニングで、心肺蘇生とAEDについて楽しく学べるコンテンツです

AED救命講習会

AEDの使い方や心肺蘇生について、操作方法や胸骨圧迫を実際に体験するプログラムです。多人数で短時間で体験できるコースもあります。



詳細はこちら



AEDマークのJIS規格化



統一されたマークで、誰にでも分かるようにAED案内用記号のJIS規格が定められました。

詳細はこちら



PUSH&AED体験セット



心肺蘇生・AEDの授業に最適なキット、3つのPUSHとAEDを学ぶ本格的なトレーニングキットです。大人だけでなく、子どもたちへの発達段階に合わせた実践的な指導にも役立ち、先生方の授業をサポートします。

監修

石見 拓(京都大学環境安全保健機構教授)
島本 大也(京都大学環境安全保健機構特定助教)
本間 洋輔(千葉市立海浜病院救急科主任医長)

編集委員

矢崎 良明(学校安全教育研究所・代表)
永山 満義(世田谷区教育委員会教育支援嘱託)
前橋 力(元さいたま市教育委員会主任指導主事)
辻野 智香(元さいたま市教育委員会指導主事)
千田 いずみ(明治国際医療大学保健医療学部救急救命学科講師)
白川 和宏(神戸市立医療センター中央市民病院救急科医師)
桐淵 博(埼玉大学教育学部附属教育実践総合センター研究員)
立川 法正(豊後荘病院精神科医師)

企画・制作

公益財団法人日本AED財団
<https://aed-zaidan.jp/>

協力

日本臨床救急医学会 学校へのBLS教育導入検討委員会
さいたま市教育委員会
一般社団法人日本循環器学会 予防委員会 救急啓発部会

発行



公益財団法人

日本AED財団

住所：〒101-0047 東京都千代田区内神田2丁目7-13 山手ビル3号館1階
ホームページ：<https://aed-zaidan.jp/>





宝くじ桜



一輪車



ドリームジャンボ
絵本



宝くじは、



図書館や動物園、学校や公園の整備をはじめ、少子高齢化対策や災害に強い街づくりまで、さまざまなかたちでみなさまの豊かな暮らしに役立っています。



救急普及啓発
広報車



遊具



移動採血車



青色回転灯
パトロール車



下水道啓発
パンフレット



自然公園案内
映像展示設備



一般財団法人日本宝くじ協会は、宝くじに関する調査研究や公益法人等が行う社会に貢献する事業への助成を行っています。