

堺共募第70-2号

令和5年9月1日

堺市自治連合協議会校区代表者 様

大阪府共同募金会 堺地区募金会
会 長 木村 正明
(公 印 省 略)

令和5年度共同募金運動及び歳末たすけあい運動へのご協力について（ご依頼）

謹啓 時下、益々ご健勝のこととお慶び申し上げます。

平素は、“赤い羽根”共同募金運動にご支援ご協力を賜り厚くお礼申し上げます。

本年度も「つながりをたやさない社会づくり」をめざし、10月1日から全国一斉に第77回共同募金運動が展開されます。

共同募金運動は、社会福祉の充実を目的に募金運動を展開し、高齢の方、障害のある方、また、児童をはじめとするすべての人々が、住みなれた地域で安心して暮らすことができるよう、地域の民間社会福祉事業に有効活用し、地域福祉の向上に寄与することを使命としています。このような状況の中で、本会としてもこの募金運動を推進してまいりたいと考えております。

また、12月1日から31日までは「歳末たすけあい運動」を実施いたします。この運動は、新たな年を迎える時期に、支援を必要とする人たちが地域で安心して暮らすことができるよう、住民の参加や理解を得てさまざまな福祉活動を重点的に展開する運動です。

つきましては、本年も引き続き共同募金運動及び歳末たすけあい運動に可能な範囲での、ご支援ご協力を賜りますようよろしくお願い申し上げますとともに、各自自治会の取り組みへのご配慮を賜りますよう併せてお願い申し上げます。

謹言

令和5年度実施計画 および 令和4年度実績報告

1. 令和5年度実施計画

- ・スローガン 『地域の福祉、みんなで参加』
- ・実施期間 令和5年10月1日 ～ 令和5年12月31日
共同募金運動重点期間 10月1日 ～ 10月31日
歳末たすけあい運動期間 12月1日 ～ 12月31日

2. 令和4年度実績報告

ア. 令和4年度堺地区共同募金運動実績額 37,563,533円

(1) 令和4年度に大阪府共同募金会より堺地区募金会へ配分された事務費

3,145,093円

(2) 令和5年度において大阪府共同募金会より堺市内に配分される金額

(令和4年度募金実績による助成金) 37,258,116円

【配分内訳】

◎大阪府共同募金会からの直接助成金 11,061,373円

〔明細〕

- どりいむワーク〔送迎用車両設置(移送車Ⅳ)(増車)〕…2,000千円
- はまでらジョブ〔送迎用車両設置(移送車Ⅳ)(更新)〕…2,000千円
- ユニオン〔送迎用車両設置(移送車Ⅳ)(増車)〕…1,575千円
- えーゆークラブ〔送迎用車両設置(移送車Ⅳ)(増車)〕…1,575千円
- しおあなの森保育園〔外壁・外構補修工事〕…821千円
- さかい・つくしこども園〔厨房機器(電気スチームコンベクションオーブン)設置(更新)〕…1,000千円
- 初芝こども園〔厨房機器(食器洗浄機、立体炊飯器)設置(更新)〕…990千円
- 美原北こども園〔ユニットプール設置(更新)〕…1,000千円
- 泉ヶ丘学院〔談話室用ソファ、洗濯機設置(更新)〕…100千円

◎堺市社会福祉協議会への配分金 26,196,743円

〔明細〕

○第6次地域福祉総合推進計画に基づく事業実施のために … 22,457千円

- ・ボランティア・市民活動の参加促進、活動支援事業 … 7,084千円
ボランティア情報センターの運営、ボランティア講座の開催、ボランティア活動助成
夏のボランティア体験 in 堺、地域福祉・ボランティア活動パネル展 等
- ・地域での自立生活を総合的に支援する事業 … 11,200千円
地域のつながりハート事業の推進、子ども食堂支援モデル事業 等
- ・市民に見える、開かれた社協づくりを行う事業 … 4,173千円
機関紙「堺の福祉」、社協各種事業紹介レポート等の発行 等

○対象別援助活動等のために … 3,739千円

児童養護施設入所児童臨海学舎の実施、各社会福祉施設・団体の連絡調整及び支援 等

※詳細(令和5年度使途計画)はインターネットを通じ、中央共同募金会が運営する「赤い羽根データベース はねっと」(<http://www.akaihane.or.jp/hanett/>)にて一般公開予定。

イ. 令和4年度 歳末たすけあい運動実績額

14,938,832円

【配分内訳】

・校区内の地域福祉活動へ	…	11,829,057円
・堺市内福祉施設への歳末見舞金として	…	2,674,000円
〔明細〕 障害福祉サービス事業所 (156ヶ所)	…	1,248,000円
高齢福祉施設 (37ヶ所)	…	296,000円
こども園・保育所 (88ヶ所)	…	704,000円
児童養護施設等 (3ヶ所)	…	418,000円
母子生活支援施設 (1ヶ所)	…	8,000円
・生活困窮者緊急支援事業へ	…	25,000円
・事務費	…	410,775円

ウ. 令和4年度 災害義援金実績額

943,921円

<ul style="list-style-type: none"> ・平成30年7月豪雨災害義援金 (中央共同募金会、3県共同募金会にて実施) 〔実施期間〕平成30年7月10日から令和4年6月30日まで ・熊本県南豪雨義援金 〔実施期間〕令和2年7月8日から令和4年9月30日まで ・令和4年3月福島県沖地震災害義援金 〔実施期間〕令和4年3月29日から令和4年6月30日まで ・令和4年台風第15号災害静岡県義援金 〔実施期間〕令和4年9月27日から令和4年12月28日まで ・令和4年8月3日からの大雨災害義援金 (中央共同募金会、6県共同募金会にて実施) 〔実施期間〕令和4年8月17日から令和5年3月31日まで

※募金箱の設置・窓口での受付等を行ったもの。

各義援金は大阪府共同募金会にてとりまとめ後、各都道府県共同募金会を通じ全額被災者の生活再建に活用。

※【参考】令和5年8月1日現在、受付を行っている災害義援金 (期間は予定)

<ul style="list-style-type: none"> ・令和5年5月能登地方地震災害義援金 ・令和5年台風2号災害義援金 (中央共募) ・令和5年6、7月大雨災害義援金 (中央共募) 	<ul style="list-style-type: none"> ～ 令和5年9月29日まで ～ 令和5年9月8日まで ～ 令和5年12月29日まで
--	---

令和5年度（第77回）共同募金運動 実施要領

大阪府共同募金会 堺地区募金会

1. 運動の趣旨

近年急速に進む少子高齢化・家族形態の多様化などに伴い、地域のコミュニティも大きく変化し、地域における住民の連帯意識も希薄になってきているといわれています。そのなかで誰もが住み慣れた地域でいつまでも安心して暮らし続けることができるよう、地域福祉の一層の充実が急務となっています。また大規模な自然災害への備えも強化する必要があります。

堺市においては、堺市社協が堺市と合同で新たに策定した「堺あったかぬくもりプラン4」に基づき、地域のさまざまな人や組織の協働による地域福祉を推進しています。共同募金運動は「じぶんのまちを良くするしくみ」として、住民相互のたすけあいを基調とし、地域福祉の推進を目的として、住民自らが参加する福祉コミュニティを目指します。そして、その実現のために取り組まれる様々な活動を財源面から支援し、地域福祉の充実と進展を目的にこの運動を実施します。

なお、新型コロナウイルス感染症の流行も3年を迎えましたが、運動実施時期の感染防止対策等については、堺市における「ウィズコロナ」から「アフターコロナ」を見据えた取組はもとより、中央共同募金会や大阪府共同募金会の決定等を勘案した運動を展開いたします。

2. 運動期間

社会福祉法第112条の規定に基づき、厚生労働大臣告示により定められる期間中、全国で運動が展開されます。堺市では、そのうち10月1日から12月31日の3ヶ月間を実施期間としています。ただし、その前後に運動準備および整理のための活動期間をとることについては差し支えありません。

ただし、「歳末たすけあい運動」との関連もあり、共同募金運動は10月を重点期間、11月中を整理期間とし、12月は「歳末たすけあい運動」に重点を置いて実施します。

3. 組織

◎大阪府共同募金会堺地区募金会

共同募金は、都道府県の区域を単位としてあまねくおこなう寄付金の募集であり、共同募金会は各都道府県単位に社会福祉法人として設置されています。大阪府では、大阪府共同募金会が社会福祉法人として組織され事業の運営をおこなっています。このもとに市町村単位の地区募金会が結成され、堺市では、堺地区募金会が活動の基盤となっています。

◎校区募金会

校区単位に、校区福祉委員・民生委員児童委員などの住民各層のボランティアにより校区募金会を結成していただき、校区福祉委員長を校区募金会委員長に、校区民生委員児童委員長を校区募金会事務局長に委嘱します。

募金運動の展開にあたっては、自治会・校区福祉委員会・民生委員児童委員会の協力組織により、たすけあい運動の趣旨の徹底をはかり、運動を推進するものとします。

4. 目標額

- ◎堺市の目標 **目標額** 51,048,000円
※参考 全国平均 一世帯あたり213円（令和3年度）

5. 運動の方法

(1) 戸別募金（法人募金含む）

戸別募金（法人募金含む）は各世帯や法人（企業）や団体を対象に募金委員が訪問あるいは自治会などを通じて募金をお願いする方法です。

(2) 学校募金

学校募金は児童・生徒の社会福祉への関心を喚起するという教育的な目的をもって行うものです。

(3) 街頭募金

街頭募金は、国民運動としての共同募金運動の気運を盛り上げるPR効果が非常に大きい取り組みで、関係福祉団体・ボーイスカウト等の協力を得て、積極的に実施します。

(4) バッジ募金

一般公募により採用された近畿各府県共同募金会の統一デザインで記念バッジを製作しています。頒布価格・実績額ともに1個500円になります。

(5) 広域募金

募金のうち上記に含めないもの

6. 広報活動

共同募金への理解を深め地域社会の支持を強めるため、堺地区募金会では「広報さかい」や堺市社会福祉協議会の広報物、ホームページ等に啓発記事を掲載し、公共施設等にポスターの掲示を依頼します。

校区募金会においては、共同募金会日より・チラシの回覧等を行います。

7. 実績報告

共同募金実績報告につきましては、堺地区募金会や堺市社会福祉協議会発行の広報物、ホームページ等にてご報告します。

8. 事務局

大阪府共同募金会堺地区募金会

〒590-0078 堺市堺区南瓦町2番1号 堺市社会福祉協議会事務局内

TEL 072-232-5420（代） FAX 072-221-7409

Eメール sakai-akaihane@lion.ocn.ne.jp

URL <http://www.akaihane-osaka.or.jp>

令和5年度 歳末たすけあい運動 実施要領

大阪府共同募金会 堺地区募金会

1. 運動の趣旨

歳末たすけあい運動は、共同募金運動の一環として地域住民や地域の関係機関・団体の協力のもと、新たな年を迎える時期に、援助や支援を必要とする人たちが地域で安心して暮らすことができるよう、住民の参加や理解を得て様々な福祉活動を重点的に展開します。

また、災害時に備えた各地域における災害ボランティア活動や災害時の要援護者支援などの助け合い活動及び福祉的な支援活動を推進します。

なお、新型コロナウイルス感染症の流行も3年を迎えましたが、運動実施時期の感染防止対策等については、堺市における「ウイズコロナ」から「アフターコロナ」を見据えた取組はもとより、中央共同募金会や大阪府共同募金会の決定等を勘案した運動を展開いたします。

2. 運動期間

歳末たすけあい運動の運動期間は、令和5年12月1日～12月31日です。

3. 運動主体

実施主体を大阪府共同募金会堺地区募金会とし、推進主体ならびに寄付受付窓口は大阪府共同募金会堺地区募金会ならびに校区募金会とします。

4. 募金の配分方法

①地域直接配分

募金額の一部又は全部を、地域福祉活動、災害時に備えた要援護者支援活動などの助け合い活動、校区内のひとり暮らし高齢者など支援を必要とする世帯、ならびに社会福祉施設・団体等に配分する方法です。

②一般配分

募金額の一部または全部を堺地区募金会に寄託して配分する方法です。

寄託された募金は堺地区募金会が地域福祉事業や社会福祉施設等に配分いたします。

※①、②の方法を組み合わせることも可能です

5. 実績報告

配分報告ならびに歳末たすけあい運動収支報告等は、堺地区募金会や堺市社会福祉協議会発行の広報物、ホームページ等にてご報告します。

6. 事務局

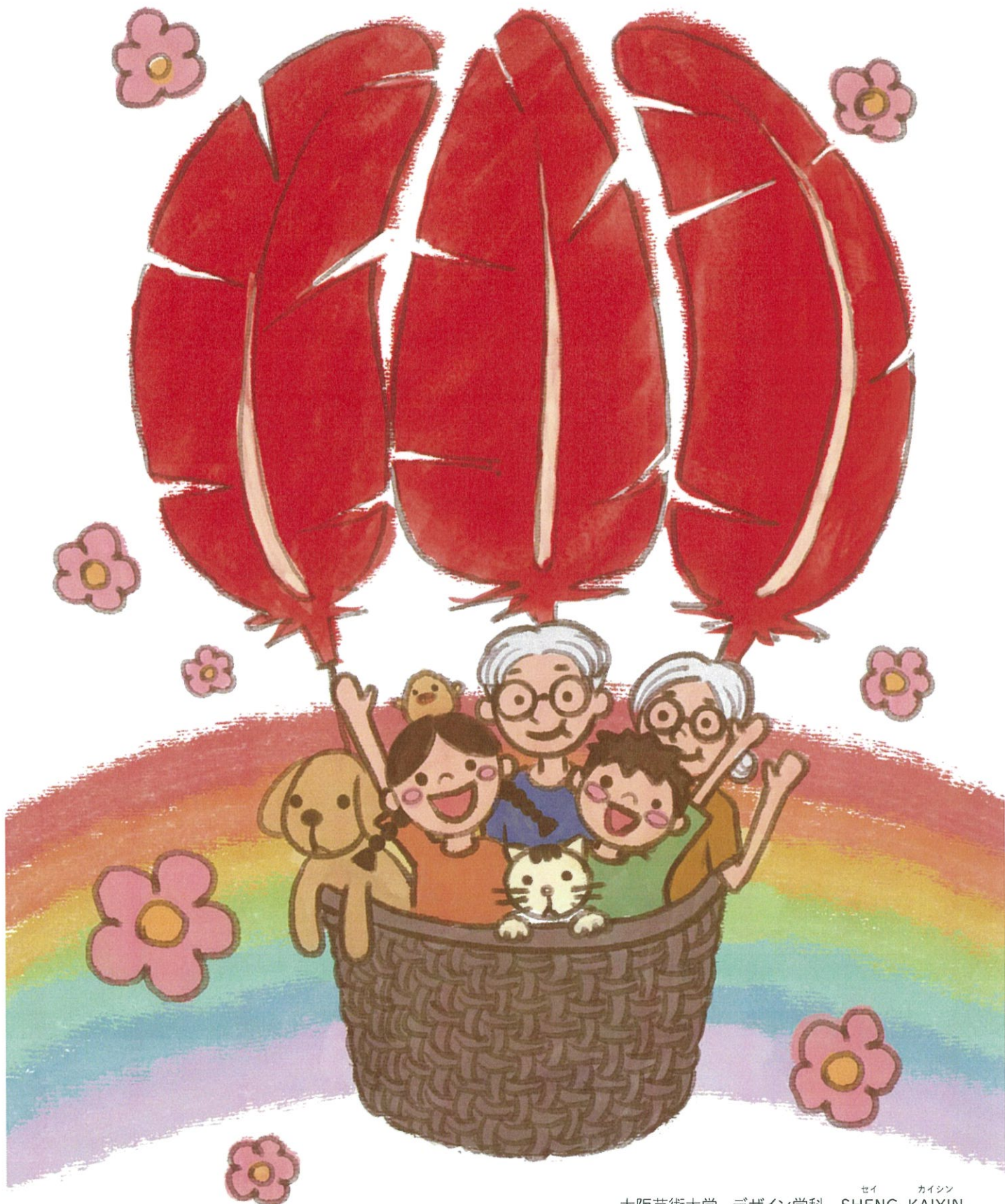
大阪府共同募金会堺地区募金会

〒590-0078 堺市堺区南瓦町2番1号 堺市社会福祉協議会事務局内

TEL 072-232-5420 (代) FAX 072-221-7409

Eメール sakai-akaihane@lion.ocn.ne.jp

URL <http://www.akaihane-osaka.or.jp>



大阪芸術大学 デザイン学科 セイ カイシン SHENG KAIXIN



今こそ福祉に支援の手を!

赤い羽根共同募金

10月から始まる共同募金にご協力よろしくお願ひします

社会福祉法人

大阪府共同募金会 堺地区募金会

〒590-0078

堺市堺区南瓦町2番1号 堺市総合福祉会館
社会福祉法人 堺市社会福祉協議会内

●電話:072-232-5420 ●FAX:072-221-7409 ●Eメール:sakai-akaihane@lion.ocn.ne.jp ●URL:http://www.akaihane-osaka.or.jp

ご存じですか

共同募金への寄付と税制優遇

共同募金会は、税制上、国と地方公共団体と同じように、寄付に対する『優遇措置の対象団体』になっています。税制上の優遇措置が講じられているのは、共同募金会が行う事業が社会福祉法によって位置づけられた運動であり、共同募金による助成が社会福祉の増進に貢献していると、社会的評価を得ているためです。(一般の社会福祉法人への寄付より優遇されています。)



個人の寄付

所得税については所得控除または税額控除の、住民税については税額控除の対象となります。

法人の寄付

法人税については全額損金算入となります。

社会福祉法人 大阪府共同募金会

赤い羽根の共同募金について もっと知りたい方へ

ホームページで情報を提供しています。

赤い羽根おおさか



<http://www.akaihane-osaka.or.jp>

赤い羽根 共同募金の 使いみちは

みなさんのお住まいのまちで募金がどのように使われているかを見ることができます。

『赤い羽根データベース はねっと』

アクセスは、大阪府共同募金会のホームページの「赤い羽根データベースはねっと」バナーをクリック!

赤い羽根データベース
「はねっと」
共同募金のつかいみちが
一目でわかります。



社会福祉法人

大阪府共同募金会

〒542-0065 大阪府中央区中寺1-1-54

電話: 06-6762-8717 FAX: 06-6762-8718

感謝状贈呈

共同募金にご寄付をされた方に対して感謝状等の贈呈があります。

●法人・団体からの寄付

60万円以上	中央共同募金会会長感謝状
100万円以上	中央共同募金会会長感謝楯
300万円以上 1,000万円未満	厚生労働大臣感謝状
1,000万円以上	褒章制度(褒状)

●個人からの寄付

20万円以上	中央共同募金会会長感謝状
50万円以上	中央共同募金会会長感謝楯
100万円以上 500万円未満	厚生労働大臣感謝状
500万円以上	褒章制度(紺綬褒章)



共同募金会への寄付金の税制優遇

寄付金の種類	A 赤い羽根共同募金	B 共同募金以外の寄付金	C 社会福祉法人(特定公益増進法人)として受け入れる寄付金
寄付の時期	共同募金運動期間	左記期間外 (左記期間内であっても受託者指定のある寄付金も含む)	随時
寄付金の使途	社会福祉法第2条に規定されている社会福祉事業及び更生保護事業法第2条に規定されている更生保護事業		社会福祉を目的とする事業
法人税	優遇措置の内容	全額損金算入(※1)	
	根拠法令等	法人税法第37条及び昭和40年大蔵省告示第154号第4号	法人税法第37条及び昭和40年大蔵省告示第154号第4号の2
所得税	優遇措置の内容	所得控除(※3)、税額控除(※4)いずれかを選ぶことができます。	
	根拠法令等	所得税法第78条及び昭和40年大蔵省告示第154号第4号	所得税法第78条及び昭和40年大蔵省告示第154号第4号の2
個人住民税	優遇措置の内容	税額控除(※5)	
	根拠法令等	地方税法第37条の2、第314条の7及び地方税法施行令第7条の17、第48条の9	地方税法第37条の2、第314条の7及び地方税法施行令第7条の17、第48条の9並びに平成2年自治省告示第66号

※根拠法令等は令和5年4月1日現在

【法人税】

※1 全額損金算入

一般の寄付金については、法人の資本金と所得金額によって計算される損金算入限度額があり、その限度額の範囲内でしか損金算入できません。しかし、共同募金会に対する寄付金(A または B)は、財務省が「指定寄付金」の対象としていますので、損金算入限度額がなく、その寄付金の全額が損金算入されます。なお、法人は、決算期の終了後、税務署に申告することになりますが、その際、共同募金会発行の領収書が必要になります。

※2 寄付金の特別損金算入(ご参考)

法人が、社会福祉法人(特定公益増進法人)へ寄付金を支出した場合(C)は、次の金額を限度として所得の計算上、損金に算入されます。損金に算入されなかった金額は一般の寄付金の額に含めます。

$$\text{特別損金算入限度額} = (\text{資本金} \times 0.375\% + \text{所得金額} \times 6.25\%) \times 1/2$$

例えば、資本金 2,000万円、当該事業年度の所得が 1,000万円の会社における特別損金算入限度額は、(75,000円 + 625,000円) × 1/2 = 350,000円となります。これと比較すると、共同募金会に対する「指定寄付金」が全額損金算入できるということは、法人税法上格段の優遇措置がとられているといえます。

【所得税】

※3 所得控除

「所得控除」とは、寄付者のその年分(1月～12月)課税対象となる所得から、所定の金額が控除されることをいいます。

$$\text{税額} = (\text{所得金額} - \text{所得控除額}) \times \text{税率}$$

$$\text{所得控除額} = \text{寄付金額} (\text{年間所得の40\%を限度とする額}) - 2,000\text{円}$$

例えば、1万円の寄付を行う場合、寄付金額から2,000円を差し引いた8,000円が、課税対象所得から差し引かれることとなります。

○所得税率 20%の方が年間1万円のご寄付を行う場合

・所得控除

$$10,000\text{円} - 2,000\text{円} = 8,000\text{円} \rightarrow \text{所得控除額}$$

$$8,000\text{円} \times 20\% = 1,600\text{円} \Rightarrow \text{還付額}$$

◆所得税1,600円が還付*されます。*確定申告による上限あり

(注) 大阪府共同募金会への寄付金については、「所得控除」と「税額控除」どちらかを選択できます。「税額控除」を受けるには、確定申告の際に、「寄付金の領収書」と「税額控除の証明書」の提出が必要です。「税額控除の証明書」は、<http://www.akaihane-osaka.or.jp> よりダウンロードできます。

※4 税額控除

「税額控除」とは、納付すべき所得税額から、所定の金額が控除されることをいいます。ただし、税額控除額は、その年分の所得税額の25%が限度となります。

$$\text{税額控除額} = (\text{税額控除対象寄付金額} - 2,000\text{円}) \times 40\%$$

○所得税率 20%の方が年間1万円のご寄付を行う場合

・税額控除

$$(10,000 - 2,000)\text{円} \times 40\% = 3,200\text{円} \Rightarrow \text{税額控除額}$$

◆所得税3,200円が還付*されます。*確定申告による上限あり

【個人住民税】

※5 個人住民税の税額控除

「税額控除」とは、納付すべき個人住民税の額から所定の金額が控除されることをいいます。なお、地方税である個人住民税は、国税である所得税の場合とは異なり、寄付先の共同募金会が所在する都道府県内に住所があることが必要となります。

$$\text{税額控除額} = \{\text{寄付金額} (\text{年間所得の30\%を限度とする額}) - 2,000\text{円}\} \times 10\%$$

例えば、1万円の寄付を行う場合、寄付額から2,000円を差し引いた8,000円に10%を乗じた800円が、個人住民税額から控除されます。

●優遇措置を受けるための手続き

法人は、決算期の終了後、税務署に申告します。

個人は、事業所得(1月～12月)などの場合、確定申告用紙に所得金額と寄付金額を記入し、税額を計算して、確定申告の申告期限内に税務署長に申告し納税してください。また、所得税、住民税の源泉徴収をされている人であっても、確定申告期限内に申告すれば、すでに徴収された所得税の一部が還付され、その年分(1月～12月)の確定した課税対象額に基づき住民税が徴収されます。

●相続財産の寄付、遺贈

- 個人が生前に共同募金会に寄付することとしていた遺産については、相続税がかかりません。
- 相続された方が相続税の申告期限までに共同募金会に寄付した遺産については、相続税がかかりません。
- 共同募金会では、ご寄託を受けた寄付金で、国内の福祉団体の活動を支援しています。
- 遺贈・遺産の寄付について、いつでもご相談ください。

赤い羽根共同募金



国中と聯合

心と心をつなぐ赤い羽根



今こそ福祉にあたたかいご支援を
よろしく願いいたします

赤い羽根共同募金は、戦後間もない昭和22年(1947年)に、市民が主体の民間運動として始まり、以来、みなさまのあたたかいご支援ご協力をいただき発展してまいりました。心から深く感謝申し上げます。

昨年、コロナ禍にもかかわらず大阪府民のみなさまから5億4千8百万円を超える多額のご寄付をいただきました。ここに厚く御礼申し上げますとともに、共同募金とその助成の詳細についてご報告いたします。

高齢社会や人口減少社会が進行する今日、地域では子ども・障がい者・高齢者など誰もが安心していきいきと生活できる住み良い町づくり、ささえあう共生社会の実現が求められています。こうした状況の中、共同募金は、地域福祉を財源面から支える大切な役割を果たしています。

新型コロナウイルスもようやく落ち着きを見せつつありますが、長引く新型コロナウイルスの影響により、経済的な困窮、地域での孤立などの社会課題が顕在化し、人と人が距離をとりつなごうことが難しい状況が続いています。しかし、このような時こそ、「つながりをたやさない社会づくり」が大切であり、互いに助け合う共同募金の役割がより一層求められています。

大阪府共同募金会としても、この間「赤い羽根ポストコロナ社会に向けた福祉活動応援キャンペーン」を緊急に実施し生活支援活動を応援してまいりました。10月からは、みなさまのご支援とご参加を得て、第77回の共同募金運動を展開し、地域の社会的福祉課題を解決するための事業などに役立てていきたいと思っております。

また、共同募金の中から積立てております災害等準備金は、被災地における災害ボランティアセンターの運営支援に拠出するなど、大規模災害時には、引続き広域での復興支援に努めてまいります。

住民一人ひとり、また、企業市民としての会社、商店、あるいは社員・従業員のみなさま、学生・生徒のみなさま、さらには、さまざまな団体・グループの福祉へのご協力が今こそ必要です。今年も、感染防止に留意しながら取り組んでまいりますので、多くのみなさまの共同募金運動へのご参加を心からお願い申し上げます。

令和5年10月1日

社会福祉法人大阪府共同募金会
会長 多田 龍 弘

共同募金の原則

民間性

民間の地域福祉活動を財源面で積極的に支えていく役割を果たすために、住民のみなさんの参加による自主的な活動として行います。

地域性

都道府県の区域を単位として実施します。大阪で集めた募金は大阪で役立ちます。(大規模災害時には他県も支援します。)

計画性

地域福祉活動を行う団体等からの要望を把握し、助成計画に基づいた募金活動を行います。

公開性

積極的に住民のみなさんに情報を提供するなど、透明性を保持します。

参画性

募金ボランティアや、地域のさまざまな福祉活動の担い手の参加によって、募金運動が展開されます。

活用しましょう

寄付金には税制上の特典があります

共同募金会は、税制上、国及び地方公共団体と同じように、寄付に対する「優遇措置の対象団体」になっています。

個人の寄付

<所得税>

社会福祉法人大阪府共同募金会は税額控除対象団体に認められています。(承認日：令和4年6月10日) によって、大阪府共同募金会への寄付金(平成24年6月19日以降)は、寄付金が2,000円を超える場合、①「所得控除」または②「税額控除」のどちらか有利な制度を選択できます。

①所得控除 次の金額を、課税対象となる所得から控除できます。

寄付金額(年間所得の40%を限度とする額) - 2,000円

②税額控除 所得税額の25%を限度に、次の金額を税額から控除できます。

(税額控除対象寄付金額 - 2,000円) × 40%

<住民税>

寄付金が2,000円を超える場合、次の金額を算出された税額から控除できます。

[寄付金額(年間所得の30%を限度とする額) - 2,000円] × 10%

法人の寄付

株式会社などの法人の寄付は、法人税の算出にあたり寄付金額を「全額損金」とすることができます。

個人情報取扱いについてのお知らせ

個人情報保護法が平成17年4月1日から全面施行されたのにも関わらず、大阪府共同募金会では個人情報保護に関する方針(プライバシーポリシー)を定め、事業活動を通じて取得しましたみなさまの個人情報の重要性を認識し、適正な管理・運営・保護に努めます。

あなたのやさしさが、やさしい町への第一歩



共同募金の歴史

赤い羽根共同募金は、第2次世界大戦後の1947（昭和22）年に、国民が主体の取り組みとしてスタートしました。当初は戦後復興の一助として、戦争の打撃を受けた福祉施設を中心に資金支援する活動によって、その機能を果たしてきました。

その後「社会福祉事業法」（2000年社会福祉法に改正）という法律を基に民間の社会福祉の推進のために活用されてきました。

社会が大きく変化している今、さまざまな地域福祉の課題解決に取り組む民間団体を支援するしくみとして、また、みなさんのやさしさや思いやりを届ける運動として、国民が主体になって運動をすすめています。

共同募金とは

共同募金は、「社会福祉法」に基づいて全国で行われています。

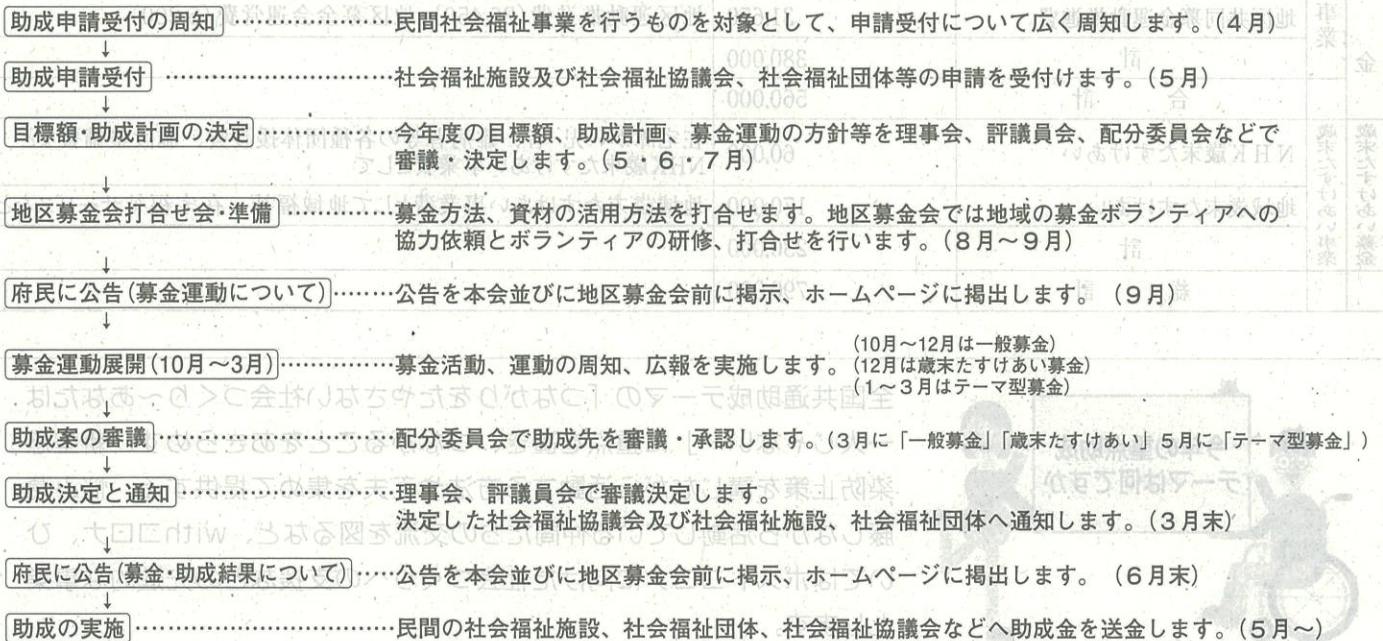
社会福祉法第10章第4節（第112条から第124条）が共同募金の規定となっています。第112条で共同募金の目的が地域福祉の推進を図るためと明確に規定されているほか、より公正な助成に資するため、配分委員会の設置を法律上義務づけ、また災害の発生等に備えるための準備金を積み立て、災害が発生した場合は区域外（府外）の共同募金会にも拠出することができること、また社会福祉法人として、透明性の確保を法人事業経営の原則とすることなどが規定されています。本会では、法の規定、法の精神に基づき、配分委員会により適正な助成につとめるほか、府民への一層の情報提供を進め、府民の信頼と支援のもと、地域福祉推進のためにこの運動の進展に鋭意努力しています。

共同募金のしくみ

共同募金は、地域ごとの使いみちの額を事前に定めて、寄付を募るしくみです。これを「計画募金」と呼び、「助成計画」を明確にすることで、市民の理解と協力を得やすくしています。

今年の運動のながれです

大阪の1年間の運動の流れです。運動について周知することにより、住民のみなさまに理解を深めていただき、府民ひとりひとり誰もが参加できる福祉社会の実現に向け、運動をすすめます。



ことしの募金運動は次のような募金目標額と助成計画で行います。

■募金目標額と助成計画について

共同募金は、翌年度（令和6年度）民間社会福祉事業の支援に必要な額を集約し、それを参考に目標額を立てて行う計画募金です。

目標額と助成計画は、社会福祉法、本会定款の規定に基づき、本会運動推進特別委員会、募金推進部会、配分委員会、理事会の審議を経て、府民の代表で構成する評議員会で慎重審議し、決定した後、みなさまに公告して協力を呼びかけるものです。

今年の募金をどのように集め、どのように活用するかをお知らせします。

令和5年度共同募金目標額 7億9千万円

- ・ 広域福祉目標額(大阪府全域の視野で実施する事業のために) 1億8千万円
- ・ 地域福祉目標額(市区町村単位で実施する事業のために) 3億8千万円
- ・ 歳末たすけあい目標額 2億3千万円



令和5年度大阪府共同募金による令和6年度助成予定（目標額に合わせて助成計画が立てられます。）

項目		令和5年度助成予定額(千円)	説明
一般募金	広域社会福祉施設	37,091	施設の増改築、改修、改造、補修等の整備及び設備、備品の購入 〔高齢者福祉施設、障がい福祉サービス、障がい者支援施設、児童福祉施設等。ただし、介護保険事業並びに公設民営（指定管理者制度によるものを含む）施設は対象外。〕
	広域社会福祉団体	28,494	各種社会福祉団体等の事業費として
	大阪府・大阪市社会福祉協議会	24,965	広域にわたる福祉活動計画を作成し、施設や団体・市区町村社会福祉協議会間の連絡調整を計る大阪府及び大阪市社会福祉協議会の事業費として
	災害等準備金	17,100	災害救助法に規定する災害その他省令で定める特別の事情のある場合に備えるための準備金として
	募金運動推進費及び分担金	72,350	募金運動推進費(22,106)、募金会運営費(47,083)、中央共同募金会分担金(3,161)
	計	180,000	
地域福祉事業	市区町村社会福祉協議会	348,350	地域福祉活動計画の企画、推進などを行う市区町村社会福祉協議会の事業費 〔高齢者在宅福祉、障がい児・者福祉、児童福祉、小地域福祉ネットワーク活動、ボランティア活動の推進、福祉総合相談事業、広報活動等〕
	地区共同募金運動推進費	31,650	地区運動推進費(26,450)、地区募金会運営費(5,200)
	計	380,000	
合計		560,000	
歳末たすけあい募金	NHK歳末たすけあい	60,000	在宅障がい児・者、難病者等の各種団体援護費、施設整備費などNHK歳末たすけあい事業費として
	地域歳末たすけあい	170,000	地域歳末たすけあい事業費として地域福祉・在宅福祉サービスなど
	計	230,000	
総計		790,000	




全国共通助成テーマの「つながりをたやさない社会づくり～あなたは一人じゃない～」に重点を置き、つながることをあきらめず、新型コロナウイルス防止策を講じながら活動する方法や工夫を集めて提供する、悩み葛藤しながら活動している仲間たちの交流を図るなど、withコロナ、ひいてはポストコロナに向けた社会づくりへの支援などの先進的な事業とします。

大阪府共同募金会地区募金会一覧表 (令和5年7月1日現在)

地区名	所在地	電話番号
北	530-0026 大阪市北区神山町15-11 区在宅サービスセンター内 区社会福祉協議会	06-6313-5566
都島	534-0021 大阪市都島区都島本通3-12-31 ふれあいセンターみやこじま内 区社会福祉協議会 地域支援担当	06-6929-9500
福島	553-0001 大阪市福島区海老江6-2-22 区社会福祉協議会 地域支援担当	06-6454-0531
此花	554-0002 大阪市此花区伝法3-2-27 区社会福祉協議会	06-6462-1224
中央	542-0062 大阪市中央区上本町西2-5-25 ふれあいセンターもも内 区社会福祉協議会	06-6763-8139
西	550-0013 大阪市西区新町4-5-14 区役所合同庁舎6階 区社会福祉協議会 地域支援担当	06-6539-8075
港	552-0007 大阪市港区弁天2-15-1 区社会福祉協議会	06-6575-1212
大正	551-0013 大阪市大正区小林西1-14-3 区社会福祉協議会 地域支援担当	06-6555-7575
天王寺	543-0074 大阪市天王寺区六万休町5-26 区在宅サービスセンターゆうあい内 区社会福祉協議会 地域支援担当	06-6774-3377
浪速	556-0011 大阪市浪速区難波中3-8-8 区社会福祉協議会	06-6636-6027
西淀川	555-0013 大阪市西淀川区千舟2-7-7 区社会福祉協議会	06-6478-2941
淀川	532-0005 大阪市淀川区三国本町2-14-3 区在宅サービスセンターやすらぎ内 区社会福祉協議会	06-6394-2900
東淀川	533-0022 大阪市東淀川区首原4-4-37 区在宅サービスセンターほほえみ内 区社会福祉協議会 地域支援担当	06-6370-1630
東成	537-0013 大阪市東成区大今里南3-11-2 区在宅サービスセンター	06-6977-7031
生野	544-0033 大阪市生野区勝山北3-13-20 区社会福祉協議会	06-6712-3101
旭	535-0031 大阪市旭区高殿6-16-1 区在宅サービスセンター内 区社会福祉協議会	06-6957-2200
城東	536-0005 大阪市城東区中央2-11-16 区社会福祉協議会	06-6936-1153
鶴見	538-0051 大阪市鶴見区諸口5-浜6-12 区在宅サービスセンター内 区社会福祉協議会	06-6913-7070
阿倍野	545-0037 大阪市阿倍野区帝塚山1-3-8 区社会福祉協議会	06-6628-1212
住之江	559-0013 大阪市住之江区御崎4-6-10 区社会福祉協議会	06-6686-2234
住吉	558-0021 大阪市住吉区浅香1-8-47 区社会福祉協議会	06-6607-8181
東住吉	546-0031 大阪市東住吉区田辺2-10-18 さわかセンター内 区社会福祉協議会	06-6115-8236
平野	547-0043 大阪市平野区平野東2-1-30 区在宅サービスセンター内 区社会福祉協議会	06-6795-2525
西成	557-8501 大阪市西成区岸里1-5-20 区役所合同庁舎8階 区社会福祉協議会	06-6656-0080
堺	590-0078 堺市堺区南瓦町2-1 市総合福祉会館内 市社会福祉協議会 総務課	072-232-5420
岸和田	596-0076 岸和田市野田町1-5-5 市立福祉総合センター内 市社会福祉協議会	072-437-8854
豊中	560-0023 豊中市岡上の町2-1-15 市すこやかプラザ内 市社会福祉協議会 総務課団体支援係	06-6841-7335
池田	563-0025 池田市城南3-1-40 市保健福祉総合センター内 市社会福祉協議会 総務管理課	072-751-0421
吹田	564-0072 吹田市出口町19-2 市立総合福祉会館内 市社会福祉協議会	06-6339-1205
泉大津	595-0026 泉大津市東雲町9-15 市立総合福祉センター内 市社会福祉協議会 地域総務課	0725-23-1393
高槻	569-0065 高槻市城西町4-6 市社会福祉協議会 地域共生推進課	072-674-7497
貝塚	597-0072 貝塚市島中1-18-8 保健福祉合同庁舎内 市社会福祉協議会	072-439-0294
守口	570-0083 守口市京阪本通2-5-5 市役所7階 市社会福祉協議会	06-6992-2715
枚方	573-1191 枚方市新町2-1-35 ラポールひらかた内 市社会福祉協議会 総務課	072-844-2443
茨木	567-0888 茨木市駅前4-7-55 市福祉文化会館内 市社会福祉協議会	072-627-0033
八尾	581-0003 八尾市本町2-4-10 社会福祉会館内 市社会福祉協議会 総務課総務グループ	072-991-1161
泉佐野	598-0002 泉佐野市中庄1102 市社会福祉協議会 総務グループ	072-464-2259
富田林	584-0043 富田林市南大伴町4-4-1 富田林市立コミュニティセンターかがりの郷 地域支援課	0721-20-6070
寝屋川	572-8566 寝屋川市池田西町24-5 市立池の里市民交流センター内 市社会福祉協議会	072-838-0400
河内長野	586-0033 河内長野市喜多町663-1 イズミヤ河内長野店4階内 市社会福祉協議会 地域福祉課	0721-65-0133
松原	580-0043 松原市阿保1-1-1 市役所東別館内 市社会福祉協議会 総務課 生活支援係	072-333-0294
大東	574-0037 大東市新町13-13 市立総合福祉センター内 市社会福祉協議会	072-874-1082
和泉	594-0071 和泉市府中町4-20-4 総合福祉会館内 市社会福祉協議会 総務課 総務係	0725-43-7513
箕面	562-0036 箕面市船場西1-11-35 市総合保健福祉センター分館内 市社会福祉協議会 総務課	072-749-1575
柏原	582-0018 柏原市大泉4-15-35 市立健康福祉センターオアシス内 市社会福祉協議会 総務課総務係	072-972-6786
羽曳野	583-8585 羽曳野市誉田4-1-1 市立総合福祉センター内 市社会福祉協議会 総務・地域福祉 総務担当	072-958-2315
門真	571-0064 門真市御堂町14-1 市保健福祉センター内 市社会福祉協議会	06-6902-6453
摂津	566-0022 摂津市三島2-5-4 市立地域福祉活動支援センター内 市社会福祉協議会 地域福祉課	06-4860-6460
高石	592-0011 高石市加茂4-1-1 市役所別館1階内 市社会福祉協議会	072-261-3656
藤井寺	583-0035 藤井寺市北岡1-2-8 市立福祉会館内 市社会福祉協議会	072-938-8220
東大阪	577-0054 東大阪市高井田元町1-2-13 市社会福祉協議会	06-6789-5550
泉南市	590-0521 泉南市樽井1-8-47 市総合福祉センター内 市社会福祉協議会	072-482-1027
四條畷	575-0043 四條畷市北出町3-1 市立市民活動センター内 市社会福祉協議会	072-878-1210
交野	576-0034 交野市天野が原町5-5-1 市立保健福祉総合センター内 市社会福祉協議会	072-895-1185
大阪狭山	589-0021 大阪狭山市今熊1-85 市社会福祉協議会 総務地域課	072-367-1761
阪南	599-0201 阪南市尾崎町1-18-15 市地域交流館内 市社会福祉協議会	072-472-3333
島本	618-0022 三島郡島本町桜井3-4-1 町ふれあいセンター内 町社会福祉協議会	075-962-5417
豊能	563-0103 豊能郡豊能町東とさわ台1-2-6 保健福祉センター内 町社会福祉協議会	072-738-5370
能勢	563-0341 豊能郡能勢町宿野114 町社会福祉協議会	072-734-0770
忠岡	595-0813 泉北郡忠岡町忠岡南1-9-15 町総合福祉センター内 町社会福祉協議会	0725-31-1666
熊取	590-0451 泉南郡熊取町野田1-1-8 熊取ふれあいセンター内 町社会福祉協議会	072-452-6001
田尻	598-0091 泉南郡田尻町嘉祥寺883-1 総合保健福祉センター内 町社会福祉協議会	072-466-5015
岬	599-0303 泉南郡岬町深日3238-24 町社会福祉協議会	072-492-0633
太子	583-0991 南河内郡太子町大字春日963-1 町社会福祉協議会	0721-98-1311
河南	585-0014 南河内郡河南町大字白木1359-6 町役場内 町社会福祉協議会	0721-93-6299
千早赤阪	585-0002 南河内郡千早赤阪村大字二河原辺8-1 村立いきいきサロンくすのき内 村社会福祉協議会	0721-72-0294

あなたのまちの募金会




各市区町村での募金を推進するため、地区募金会をおいています。

募金や広報など各地区募金会にて実施しています。

町内会、自治会、民生委員・児童委員協議会、企業、青年団など多様な方々が、募金ボランティアとして協力しています。

共同募金へのご寄付や募金ボランティア活動についてのご質問・ご相談は、いつでもお気軽にお住まいの地区募金会へご連絡ください。



赤い羽根共同募金



赤い羽根の募金活動は、 みんながつながり支え合うことを大切にします！

共同募金にはさまざまな募金方法があります。できるカタチでご協力をお願いいたします。

戸別募金

ボランティアのみ
なさんが各家庭を
訪問して寄付をお
願ひしています。



街頭募金

駅前や街角、イベ
ント会場など人の
集まるところで寄
付を呼びかけてい
ます。



法人募金

法人(企業)に社会貢献活動の一環と
して、ご協力いただいています。ダ
イレクトメールやボランティアによる
訪問で募金のお願ひをしています。

学校募金

学校において児童・生徒に募金を
呼びかけます。募金活動に参加する
ことで、福祉の心を育てていきます。

図書カードNEXT・クオカード募金

寄付金付き赤い羽根図
書カード NEXT・クオ
カードによる募金です。
お申し込みは、お住ま
いの地区募金会へ。



2023年バッジ募金

1個500円以上の
ご寄付で・・・
お申し込みは、
お住まいの
地区募金会へ。



募金箱設置にご協力ください

あなたのお店や会社に募金箱を設
置いただき、社会貢献活動にご参
加ください。募金箱は無料でご提
供します。お申し込みは、所在地の
地区募金会へお電話ください。

《メルカリ寄付》

フリマアプリ「メルカリ」を利用
される方が、売上金等からチャ
ージされたメルペイ残高を寄付でき
ます。

《J-CoinPayぽちっと募金》

「ぽちっと募金とは、J-CoinPay
アプリをご利用される方が、スマ
ホを使って小額から寄付できる機
能です。

共同募金協力型自販機の設置に ご協力を！そしてご利用ください！

共同募金協力型自販機は、設置にご
協力いただいた法人・個人や寄付メ
ーカーから飲料の売り上げの一部を
寄付していただくものです。あなた
の町で見かけたら、ぜひご利用くだ
さい。また、自販機の設置先を募集
しております。ご負担は月々の電気
代と設置場所の提供だけ。ぜひご協
力ください。
自販機の設置場所は、本紙21ペー
ジをご覧ください。

寄付つき商品を 一緒に作ってみませんか？

大阪府共同募金会では、地域福祉へ
の貢献を検討している企業や団体を
募集しています。企画例としては、
「お菓子屋さんで、特定の商品を1
個お買い上げにつき、10円寄付」「名
刺1セット(100枚)ご購入につき、
100円寄付。(1枚名刺交換すると1
円寄付)」など…。企業の持ち味を
生かした「寄付つき商品」で、じふ
んの町をよくするための社会貢献活
動に参加することができるこの取り
組みに、ぜひご協力をお願いいた
します。まずは、お気軽にご相談くだ
さい。

古本等の買取代金を、ブックオフを 通じて共同募金に寄付できます。

買取代金を「スマホで受取コース」
でキャッシュレス受け取りされる
際、共同募金への寄付が選択できま
す。(一部の店舗のみ) また、大阪
シティ信用金庫の各店舗に、古書回
収ボックスが設置されており、そこ
に入れられた古書等はブックオフで
査定され、大阪府共同募金会への寄
付となります。ぜひご協力ください。



被災地でのボランティア活動を応援します！

災害支援制度

共同募金は、災害等準備金として寄付金の一部を積み立て、国内で地震・台風・豪雨災害等が発生した場合には、準備金を拠出し、被災地における災害ボランティア活動等の支援を行っています。

この準備金は、東日本大震災のボランティア活動拠点事務所の立ち上げ及び運営、損壊した福祉施設の建物・設備の復旧などに使われました。また、熊本地震被災地の災害ボランティア活動や、大阪府北部地震において被災地の災害ボランティアセンターの設置・運営等にも役立てられました。

■ 災害等準備金 ～災害時に被災地でのボランティア活動を支援します～

被災地では、震災直後から災害ボランティアセンターが設置され、ボランティアの受け入れやコーディネートが行なわれます。共同募金会では、被災地で立ち上げられた災害ボランティア団体等に対して、災害等準備金より活動資金として助成が行なわれます。また、大規模災害が発生した場合は、被害の規模、開設されたボランティアセンターや、ボランティア活動の状況により、全国の都道府県共同募金会から災害等準備金が拠出されます。



ボランティアさんの一生懸命な姿に
勇気と希望をもらいました

寄付者のみなさんからお預かりした貴重な財源とその思いを、災害ボランティア団体につなぎ、団体の活動を柔軟に支援することを通して、被災された方々を支えます。

■ 災害義援金 ～被災された方へ、自治体を通じて直接届けられるお見舞金です～



共同募金会では、災害発生時に災害救助法の適用状況に応じて、被災者支援のための義援金を受け付けています。義援金は、災害により被災された方への見舞金としての性格を持つとともに被災された方の当面の生活を支える資金として位置づけられています。

共同募金会では、ご寄付いただいた義援金の全額を、被災都道府県行政の設置する義援金配分委員会を通して、被災者のみなさまにお見舞金としてお渡ししています。

赤い羽根共同募金ご寄付のお振込みは、こちらへ

ゆうちょ銀行
振替口座

00990-8-220番

口座名義 社会福祉法人大阪府共同募金会

年間を通じてお振込できます。ゆうちょ銀行に設置の振替用紙にこの番号をご記入いただき、窓口で「手数料免除の口座です。」とお伝えください。(ATMは手数料がかかります。)専用の振替用紙をご希望の方、その他の金融機関からのお振込みを希望される方は大阪府共同募金会までご連絡ください。

インターネットからも
寄付ができます。

クレジットカード、ペイジー、コンビニ支払、携帯(キャリア)決済など様々な方法があります。

スマホからも募金できます



令和4年度募金による令和5年度助成報告



公 告

令和4年度大阪府共同募金による令和5年度の助成を決定しましたので社会福祉法第二百十条に基づき公告いたします。

令和5年6月19日

社会福祉法人 大阪府共同募金会
会 長 多 田 龍 弘

寄 付 金 収 入 (円)		助 成 金 (円)	
(一) 共同募金 (一般募金)	444,380,566	(一) 共同募金 (一般募金)	444,380,566
(1) 募 金 収 入	405,834,998	(1) 広域福祉事業	151,513,415
戸 別 募 金	278,567,512	社 会 福 祉 施 設	28,879,747
法 人 募 金	55,958,358	社 会 福 祉 団 体	13,418,000
学 校 募 金	9,909,772	大 阪 府・大 阪 市 会	21,900,000
職 域 募 金	5,847,108	社 会 福 祉 協 議 会	16,500,000
街 頭 募 金	15,189,803	災 害 等 準 備 金	70,815,668
バ ッ ジ 募 金	36,356,500	募 金 運 動 推 進 費 及 び 分 担 金	
そ の 他 の 募 金	4,005,945		
(2) テーマ型募金収入	1,252,951	(2) 地域福祉事業	292,867,151
(3) 過年度助成金戻入	4,059,264	市区町村社会福祉協議会	266,810,097
(4) 災害等準備金取崩し	19,300,000	地域助成金	197,656,828
(5) 他県へ拠出した災害等準備金の返還	3,615,647	その他特別助成	64,894,612
(6) 過年度地域助成金戻入	10,317,706	テーマ型募金助成金	4,258,657
		地区共同募金運動推進費	26,057,054
(二) NHK歳末たすけあい	32,604,428	(二) NHK歳末たすけあい	32,604,428
(1) 募 金 収 入	30,887,149	(1) 社会福祉施設入居者支援助成	4,176,000
中央共同募金会扱	27,502,887	(2) 社会福祉団体支援助成	13,318,000
NHK大阪放送局扱	1,242,547	(3) 重点支援事業助成	7,014,000
大阪府共同募金会扱	2,141,715	(4) NHK歳末たすけあい特別助成	1,550,000
(2) 過年度助成金戻入	1,717,279	(5) 社会福祉施設整備費	5,354,000
		(6) 運 動 推 進 費	1,192,428
(三) 地域歳末たすけあい	113,148,653	(三) 地域歳末たすけあい	113,148,653
(1) 募 金 収 入	110,743,685	(1) 在宅・施設入居者への贈呈事業費	16,491,402
(2) (1)以外の収入及び繰越金等	2,404,968	(2) 地域福祉・在宅福祉サービス事業費	54,054,104
		(3) 翌年度在宅・施設入居者への贈呈事業費及び翌年度地域福祉・在宅福祉サービス事業費等	39,016,017
		(4) 運 動 推 進 費	3,587,130
合 計	590,133,647	合 計	590,133,647

○災害等準備金総額 (令和4年度末) 69,500,000円

昨年の募金のご報告です

ご支援ご協力ありがとうございました。

共同募金(一般募金)地区別実績額一覧表(令和4年10月1日から12月31日まで実施)

地区名	募金額(円)	地区名	募金額(円)	地区名	募金額(円)
北	8,913,729	堺	37,563,533	藤井寺	3,191,473
都島	4,316,570	岸和田	9,077,859	東大阪	28,173,450
福島	4,336,344	豊中	11,424,353	泉南市	3,007,244
此花	3,902,045	池田	2,498,641	四條畷	3,538,039
中央	7,181,511	吹田	9,743,207	交野	3,686,074
西	3,233,709	泉大津	2,698,401	大阪狭山	2,910,687
港	5,781,789	高槻	8,921,170	阪南	2,771,552
大正	3,950,915	貝塚	6,344,613	大阪市を除く各市計	220,991,807
天王寺	3,063,399	守口	3,418,887	島本	1,246,217
浪速	3,032,430	枚方	7,463,038	豊能	911,395
西淀川	3,831,956	茨木	8,075,359	能勢	1,678,058
淀川	8,335,225	八尾	8,638,997	忠岡	1,728,206
東淀川	10,000,748	泉佐野	2,639,545	熊取	3,110,410
東成	6,541,440	富田林	3,355,513	田尻	557,731
生野	7,407,406	寝屋川	12,894,275	岬	2,506,597
旭	7,634,426	河内長野	4,374,056	太子	959,670
城東	11,542,523	松原	2,765,542	河内南	1,737,111
鶴見	7,850,329	大東	5,231,402	千早赤阪	704,628
阿倍野	5,885,912	和泉	6,169,063	町村計	15,140,023
住之江	4,019,638	箕面	3,541,867		
住吉	9,173,160	柏原	4,976,727	大阪市計	145,205,052
東住吉	4,837,080	羽曳野	3,456,570	大阪市を除く各市計	220,991,807
平野	6,467,978	門真	3,516,626	町村計	15,140,023
西成	3,964,790	摂津	2,728,739	本部	24,498,116
大阪市計	145,205,052	高石	2,195,305	合計	405,834,998

テーマ型募金実績額(令和5年1月から3月まで、実施する地区を限定して地域課題に対応したテーマ型募金を実施)

地区名	募金額(円)	テーマ
港	249,090	ひとり親応援プロジェクト(ひとり親世帯への食糧等支援)
住吉	55,861	子ども食堂の支援及び学習支援等
平野	74,017	生活困窮者への食糧や生活用品購入費用支援
泉大津	40,276	地域のつながり事業～新たな(屋外型)居場所づくり～
松原	780,001	子ども食堂等、こどもの居場所づくりと食事の提供
四條畷	53,706	ここイスプロジェクト～イスからうまれる新たなコミュニティづくり～
合計	1,252,951	

○岸和田地区では、「放課後のこどもの居場所づくりと食事の提供」事業を前年度までの助成による繰越金を充当して継続実施しています。

NHK歳末たすけあい募金実績額(令和4年12月1日から25日まで実施) 30,887,149円

地域歳末たすけあい募金地区別実績額一覧表(令和4年12月に地域で実施した歳末たすけあい募金です。)

地区名	募金額(円)	地区名	募金額(円)	地区名	募金額(円)
北	3,064,500	池田	2,261,885	摂津	2,284,068
都島	286,270	泉大津	67,354	高石	1,148,785
此花	93,800	高槻	7,744,433	藤井寺	60,000
中央	1,176,000	貝塚	1,589,210	東大阪	2,501,915
西	573,000	守口	5,203,727	泉南市	1,254,831
大正	200,000	枚方	9,506,039	四條畷	860,301
天王寺	1,010,000	茨木	6,475,731	交野	4,015,600
西淀川	87,571	八尾	6,101,980	大阪狭山	1,511,284
淀川	376,026	泉佐野	807,247	阪南	119,111
東淀川	80,000	富田林	2,765,888	島本	1,212,520
東成	24,050	寝屋川	11,988,597	豊能	152,135
生野	15,331	河内長野	29,118	田尻	376,257
城東	127,000	松原	2,289,038	岬	1,043,341
住之江	210,000	大東	4,712,382	太子	1,564,174
東住吉	193,730	和泉	2,212,684	河内南	1,077,750
西成	1,664,178	箕面	2,400,512	千早赤阪	1,210,500
堺	14,938,832	柏原	75,000	合計	110,743,685

令和4年度募金による令和5年度助成報告

令和4年度募金による令和5年度助成先を決定しました

「赤い羽根、もっと知りたい！知らせたい！」

住民のみなさまに、共同募金が身近で役立っていることを“もっと知りたいと思っていたきたい”、“知っていたきたい”と考えています。ホームページも合わせてご覧ください。

広域福祉事業

151,513,415 円

社会福祉施設

25 件 28,879,747円

【施設名】

【所在地】

【助成金】

【使 途】

軽費老人ホーム

1件

2,000,000円

ケアハウス ふれあい二色の浜	貝 塚 市	2,000,000円	通院・余暇活動用福祉車両設置 [増車]
----------------	-------	------------	---------------------

障がい福祉サービス事業所・障がい者支援施設

7件

10,236,000円

あったかハウス（短期入所）	大阪市東住吉区	2,000,000円	送迎用福祉車両設置 [更新]
どりいむワーク（就労継続支援B型）	堺 市 堺 区	2,000,000円	送迎用車両設置 [増車]
はまでらジョブ（就労継続支援B型）	堺 市 西 区	2,000,000円	送迎用車両設置 [更新]
ユニオン（就労継続支援B型）	堺 市 西 区	1,575,000円	送迎用車両設置 [増車]
わかさ障害者作業所（生活介護）	高 槻 市	660,000円	厨房機器(食器洗浄機)設置 [更新]
隆光学園 輝きステーション（生活介護）	寝 屋 川 市	1,575,000円	送迎用車両設置 [更新]
クリエイティブハウス「パンジーⅡ」（生活介護）	東 大 阪 市	426,000円	玄米保冷庫、精米機設置 [新規]

児童発達支援・放課後等デイサービス

1件

1,575,000円

えーゆークラブ	堺 市 南 区	1,575,000円	送迎用車両設置 [増車]
---------	---------	------------	--------------

児童養護施設

3件

2,297,747円

泉ヶ丘学院	堺 市 中 区	100,373円	談話室用ソファ、洗濯機設置 [更新]
あんだんて	岸 和 田 市	100,374円	サイクルラック（自転車置き場の自転車を収納するためのラック）設置 [新規]
聖ヨハネ学園	高 槻 市	97,000円	幼児フロアのテレビ設置
武田塾	柏 原 市	2,000,000円	行事用テント×8張、テーブル×50台、備蓄物置設置

保育所、幼保連携型認定こども園

13件

12,771,000円

大阪主婦之会保育園（保育所）	大 阪 市 北 区	990,000円	厨房機器（食器洗浄機、食器消毒保管庫）設置 [更新]
大阪YWCA大宮保育園（保育所）	大 阪 市 旭 区	1,000,000円	厨房機器（ガススチームコンベクションオープン、専用架台）設置 [更新]
しおあなの森保育園（保育所）	堺 市 堺 区	821,000円	外壁・外構補修工事
さかい・つくしこども園（幼保連携型認定こども園）	堺 市 中 区	1,000,000円	厨房機器（電気スチームコンベクションオープン）設置 [更新]
初芝こども園（幼保連携型認定こども園）	堺 市 東 区	990,000円	厨房機器（食器洗浄機、立体炊飯器）設置 [更新]
美原北こども園（幼保連携型認定こども園）	堺 市 美 原 区	1,000,000円	ユニットプール設置 [更新]
あけぼのぼんぼこども園（幼保連携型認定こども園）	豊 中 市	1,000,000円	厨房機器（冷蔵庫、冷凍庫、食器消毒保管庫）設置 [更新]
浦堂認定こども園（幼保連携型認定こども園）	高 槻 市	1,000,000円	厨房機器（ガススチームコンベクションオープン）設置 [更新]
あい桂こども園（幼保連携型認定こども園）	八 尾 市	1,000,000円	厨房機器（ガススチームコンベクションオープン）設置 [更新]
長野こども学園（幼保連携型認定こども園）	河 内 長 野 市	1,000,000円	厨房機器（食器洗浄機、立体炊飯器、冷凍冷蔵庫）設置 [更新]
柳風台こども園（保育所型認定こども園）	河 内 長 野 市	970,000円	3、4、5歳児保育室の空調機×3台設置 [更新]
まどか保育園（保育所）	柏 原 市	1,000,000円	3、4歳児保育室の空調機×2台設置 [更新]
ポッポ保育園（保育所）	東 大 阪 市	1,000,000円	厨房機器（食器洗浄機、オープン付きガス台、食器消毒保管庫）設置 [更新]

社会福祉団体		20件	13,418,000円	
【団体名】	【所在地】	【助成金】	【使 途】	
(一財)大阪府身体障害者福祉協会	大阪市東成区	627,000円	令和5年度大阪府身体障害者福祉大会開催事業費	
(一財)大阪市身体障害者団体協議会	大阪市天王寺区	820,000円	情報誌「市身協」(年6回)作成・配布事業費	
(一財)大阪府視覚障害者福祉協会	大阪市東成区	570,000円	「月刊府視協」(点字・録音テープ(デジター(CDを含む)、墨字(拡大文字))作成・配布事業費	
(公社)大阪聴力障害者協会	大阪市東成区	520,000円	情報誌「ろうあ大阪」(墨字版・点字版)(毎月)作成・配布事業費	
(公社)大阪府精神障害者家族会連合会	大阪市中央区	541,000円	情報誌「だいかれん」(年4回)作成・配布事業費	
大阪府里親会	門 真 市	800,000円	里親研修事業費、里親広報啓発事業費	
大阪市里親会	大阪市中央区	800,000円	夏季研修及びレクリエーション事業費、シンポジウム開催事業費	
堺市里親会「つながり会」	堺 市 北 区	150,000円	親と子のレクリエーション・研修事業費	
(福)大阪児童福祉事業協会	大阪市天王寺区	2,230,000円	児童養護施設出身者のアフターケア事業費[相談援助活動・健全育成事業(専門的相談支援、雇用主・支援企業感謝懇談会、激励品、就職奨励会)、就職予定者支援事業費(自立生活ハンドブック、印鑑ケース、印鑑使用・マシナリ・マニキュア)]	
(特非)児童虐待防止協会	大阪市浪速区	497,000円	「APCA 活動レポート」(年1回)の作成・配布事業費	
大阪家庭少年友の会	大阪市中央区	600,000円	非行少年更生・保護・援助事業費(少年の健全育成事業費(付添人活動・少年の社会奉仕活動支援事業)、美化・保護者支援に関する事業費(少年の地域清掃活動・家族会活動支援事業))	
(福)大阪府母子寡婦福祉連合会	大阪市東成区	400,000円	大阪府母子寡婦福祉大会開催事業費	
(公社)大阪市ひとり親家庭福祉連合会	大阪市北区	600,000円	「第71回大阪市ひとり親家庭福祉大会」開催事業費、情報誌「葦のうた」(年2回)作成・配布事業費	
(特非)いくの学園	大阪市中央区	500,000円	DV等の暴力被害者(被害女性や子どもたち)の相談・自立支援事業費	
(公財)大阪アイバンク	吹 田 市	494,000円	情報誌「ルミエール」(年1回)作成・配布事業費	
(特非)国際ビフレンダーズ・大阪自殺防止センター	大阪市中央区	1,150,000円	自殺防止活動の充実と啓発事業費(広報事業(年間活動報告書、ポスター、パンフレット作成・配布)、研修事業費(電話相談員養成講座・研修事業))	
(特)大阪被害者支援アドボカシーセンター	大阪市天王寺区	180,000円	被害者支援広報啓発事業費(リーフレット「事件・事故の被害にあわれた方へ」及び情報誌「ニュースレター」作成・配布)	
Freedom(フリーダム)	大阪市東淀川区	264,000円	薬物依存電話相談事業費、薬物依存症相談員研修セミナー(年3回)開催事業費	
(更)大阪府更生保護協会	大阪市中央区	475,000円	犯罪予防と非行防止に関する啓発資料の作成・配布事業費(第73回「社会を明るくする運動」リーフレット、「大阪保護観察時報」社会を明るくする運動「特集号」)	
(特非)シビルブレイン	大阪市中央区	1,200,000円	成年後見制度に関する出張相談事業	

大阪府・大阪市社会福祉協議会		2件	21,900,000円	
【団体名】	【所在地】	【助成金】	【使 途】	
大阪府社会福祉協議会	大阪市中央区	13,000,000円	福祉施設等連絡調整事業費、社会福祉大会開催事業費、福祉おおさか発行事業費、福祉と共生のまちづくり推進事業費、「当事者に学ぶ」交流・人権研修事業費、コミュニティ創生推進事業費、ボランティア活動推進事業費、成年後見支援事業費、防災・減災対策事業費、体験プログラムにおける共同募金の理解促進事業費、多機関・多分野の協働推進事業費	
大阪市社会福祉協議会	大阪市天王寺	8,900,000円	大阪市社会福祉大会開催事業費、情報誌発行等広報啓発事業費、地域福祉活動推進・発信事業費、地域子ども支援事業費、災害対策推進事業費	

災害等準備金	16,500,000円
募金運動推進費及び分担金	70,815,668円

(助成金は、令和5年6月19日の決定額です。施設・団体名は、順不同・敬称略)

地域福祉事業

292,867,151円

市区町村社会福祉協議会

266,810,097円

地域助成金

197,656,828円

その他特別助成

64,894,612円

テーマ型募金助成

4,258,657円

地区共同募金運動推進費

26,057,054円

市区町村社会福祉協議会によりきめ細かい地域福祉事業が行なわれています。

市区町村社会福祉協議会への助成金一覧

社会福祉協議会名	助成金(円)	社会福祉協議会名	助成金(円)	社会福祉協議会名	助成金(円)	社会福祉協議会名	助成金(円)
大阪市 北 区	4,380,154	大阪市 阿倍野区	4,228,358	八 尾 市	5,261,503	交 野 市	2,934,246
〃 都 島 区	2,759,628	〃 住之江区	2,347,192	泉 佐 野 市	1,242,192	大 阪 狭 山 市	2,214,802
〃 福 島 区	2,842,817	〃 住 吉 区	7,222,921	富 田 林 市	1,903,623	阪 南 市	2,182,960
〃 此 花 区	3,042,718	〃 東住吉区	2,984,896	寝 屋 川 市	10,301,505	大阪市を除く各市計	150,497,131
〃 中 央 区	1,918,327	〃 平 野 区	4,006,660	河 内 長 野 市	3,083,720	島 本 町	813,600
〃 西 区	663,454	〃 西 成 区	2,623,415	松 原 市	1,282,093	豊 能 町	696,135
〃 港 区	4,735,624	大 阪 市 計	98,526,382	大 東 市	3,719,278	能 勢 町	1,654,904
〃 大 正 区	3,352,388	堺 市	28,018,743	和 泉 市	5,403,132	忠 岡 町	1,588,542
〃 天王寺区	1,481,049	岸 和 田 市	6,971,118	箕 面 市	1,570,526	熊 取 町	2,806,401
〃 浪 速 区	1,620,573	豊 中 市	5,463,550	柏 原 市	4,219,225	田 尻 町	431,179
〃 西淀川区	2,415,199	池 田 市	908,580	羽 曳 野 市	2,091,098	岬 町	2,411,236
〃 淀 川 区	4,833,575	吹 田 市	3,985,247	門 真 市	1,877,533	太 子 町	833,566
〃 東淀川区	7,151,707	泉 大 津 市	5,755,673	摂 津 市	1,483,786	河 南 町	1,613,985
〃 東 成 区	5,488,263	高 槻 市	4,220,751	高 石 市	1,458,544	千 早 赤 阪 村	678,379
〃 生 野 区	6,016,079	貝 塚 市	5,315,515	藤 井 寺 市	2,419,891	町 村 計	13,527,927
〃 旭 区	6,591,411	守 口 市	1,446,109	東 大 阪 市	22,183,083		
〃 城 東 区	9,504,902	枚 方 市	2,139,382	泉 南 市	2,320,992		
〃 鶴 見 区	6,315,072	茨 木 市	4,153,245	四 條 畷 市	2,965,486	合 計	262,551,440

テーマ型募金による助成

社会福祉協議会名	助成金(円)	テーマ
大阪市 港 区	249,090	ひとり親応援プロジェクト(ひとり親世帯への食糧等支援)
大阪市 住 吉 区	55,861	子ども食堂の支援および学習支援等
大阪市 平 野 区	74,017	生活困窮者への食糧や生活用品購入費用支援
岸 和 田 市	3,005,706	放課後のこどもの居場所づくりと食事の提供
泉 大 津 市	40,276	地域のつながり事業～新たな(屋外型)居場所づくり～
松 原 市	780,001	子ども食堂等、こどもの居場所づくりと食事の提供
四 條 畷 市	53,706	ここイスプロジェクト～イスからうまれる新たなコミュニティづくり～
合 計	4,258,657	

(助成金は、過年度助成金戻入等を含みます。)

これまでに「赤い羽根共同募金」のあつたす末歳

「NHK歳末たすけあい」助成金を受けられた施設から寄付者のみなさまによせられた

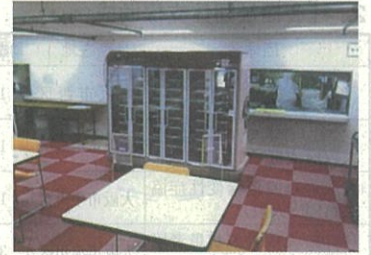
『ありがとうメッセージ』を紹介します。



社会福祉法人真清福祉会「ケアハウス ロイヤルライフ・カミダ」(寝屋川市) 新しい温冷配膳車を導入しました

この度、共同募金助成金で新しい温冷配膳車を購入することができました。

現在は感染予防対策のため、各テーブルにお食事を配膳させていただいておりますが、メイン料理のみこの配膳車を使用して温かいお食事を提供させていただいております。「今日もごはん美味しかったよ!」と言っただけなのが調理員の励みになっており、とてもありがたく感謝しております。共同募金にご寄付をいただいた皆さまに改めてお礼申し上げます。ありがとうございました。



社会福祉法人弘法会「認定こども園 大東わかば保育園」(大東市) ガススチームコンベクションオーブンを設置しました



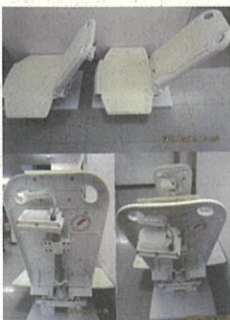
助成を受けて、スチームコンベクションオーブンを買い替えることができました。当園では給食に力を入れており、食事は子どもにとって身体的にも精神的にも重要で、カロリーや栄養面への配慮はもちろんのこと、味や雰囲気も大切だと考えています。新しく使いやすくなったスチームコンベクションオーブンでさらに美味しい給食を作っていきます。寄付者の皆さま、本当にありがとうございました。

社会福祉法人堺あけぼの福祉会「絆あけぼの」(生活介護) (堺市南区) 送迎用福祉車両を増車しました

赤い羽根共同募金の助成により、新しい送迎リフト車を増車することができました。コロナ禍の中、乗車スペースに余裕をもった送迎を行なうことができ、増加する利用者様にも対応することができるようになりました。車椅子に乗った方も、そうでない方も安全に送迎することによって、社会参加に繋げていければと思っています。大切に使用させていただきます。ご協力いただきました寄付者の皆さまに感謝いたします。ありがとうございました。



社会福祉法人心愛「あい愛の家」(グループホーム) (枚方市) 簡易型入浴補助リフトを2台設置しました



このたび、赤い羽根共同募金助成金をいただき、簡易型入浴補助リフト2台を購入することができました。身体にハンデを抱えていたり、てんかん発作などで入浴介護度が高い利用者の方が安全で安心して入浴できるとともに、介護者の負担を軽減することができるようになりました。この成果は、共同募金寄付者の皆さまの多大なご支援の賜物であり、感謝の気持ちでいっぱいです。ありがとうございました。

歳末たすけあい

令和4年度(第72回)NHK歳末たすけあいによる 令和5年度助成報告

32,604,428円

- 1. 社会福祉施設入居者支援助成 4,176,000円
 - (1)歳末援護事業費(5施設) 915,000円
 - (2)入学進学支度金(38施設) 3,261,000円

2. 社会福祉団体支援助成 13,318,000円

団体名	所在地	助成金(円)	用途
近畿SCD(脊髄小脳変性症)・MSA(多系統萎縮症)友の会	大阪市西区	180,000	情報誌「近畿SCD・MSA友の会ニュース」(年6回)作成・配布事業費
(公社)日本てんかん協会大阪府支部	大阪市中央区	180,000	情報誌「なにに波」(毎月)作成・配布事業費
大阪府網膜色素変性症協会(JRPS大阪)	大阪市中央区	180,000	医療講演会、年忘れコンサート開催事業費
(特非)大阪腎臓病患者協議会	大阪市淀川区	310,000	情報誌「めぐみ」(年4回)作成・配布事業費
ベテラック病友の会大阪府支部	大阪市生野区	310,000	情報誌「とも」(点字・デジ版を含む)年4回)作成・配布事業費
(特非)大阪市難聴者・中途失聴者協会	大阪市生野区	180,000	情報誌「大阪市難聴」(年6回)作成・配布事業費
(福)大阪府肢体不自由者協会	大阪市中央区	648,000	肢体不自由児者の自立と社会参加促進事業費(クリスマス会開催事業費、情報誌「あゆみ」(年4回)作成・配布事業費)
(福)大阪手をつなぐ育成会	大東市	2,180,000	社会参加・交流支援事業費(第64回大阪知的障がい者福祉大会(大阪大会)開催事業費)、啓発事業費(情報誌「太陽の子」(毎月)作成・配布事業費)
(福)大阪市手をつなぐ育成会	大阪市天王寺区	525,000	情報誌「ふれあい」(毎月)発行事業費、大阪市手をつなぐ育成会大会開催事業費
(一社)大阪市視覚障害者福祉協会	大阪市天王寺区	190,000	情報誌「大視覚ジャーナル(活字版)」(毎月)発行事業費
(特非)自助具の部屋	大阪市北区	650,000	自助具の製作・研究開発、普及啓発事業費
(特)MAMIE(マミー)	大阪市淀川区	354,000	聴覚障がい者と聴導犬への理解の促進事業費(聴覚障がい者と聴導犬に関する講演(年10回)、手話劇の公演(年10回)開催事業費(手話通訳者・スタッフ謝礼、パンフレット・小冊子作成費))
(公社)家庭養護促進協会大阪事務所	大阪市天王寺区	1,900,000	里親開拓広報事業費(情報誌「あたらしいふれあい」(毎月)作成・配布事業費)
(福)大阪ボランティア協会	大阪市中央区	3,000,000	市民活動総合情報誌「VoLo」(年6回)発行事業費、ボランティア開発事業費
(福)関西いのちの電話	大阪市淀川区	1,604,000	電話相談事業費、情報誌「関西いのちの電話」(年3回)作成・配布事業費、公開セミナー(年5回)開催事業費
(公財)大阪交通災害遺族会	大阪市中央区	22,000	交通遺児新入学進学支度金
(特非)こころの救急箱	大阪市中央区	180,000	自殺防止電話相談員養成講座(年1回)、事前説明会(年2回)、基礎講座(全10回)開催事業費、情報誌(年2回)作成・配布事業費
(一社)大阪府断酒会	八尾市	270,000	情報誌「なににわ」(年1回)作成・配布事業費
(特非)音楽文化芸術振興会	大阪市中央区	455,000	楽器(トランペット)×1・演奏用衣装×10着購入、チラシ4種類作成事業費
合計	19件	13,318,000	

3. 重点支援事業助成 7,014,000円

- ・大阪府社会福祉協議会 地域協働支援事業、市民後見活動支援事業、生活困窮者自立支援事業、授産活動支援事業 2,900,000円
- ・大阪市社会福祉協議会 令和4年度つながり支援事業、福祉職員のメンタルヘルス相談・研修事業 2,900,000円
- ・DV等緊急一時保護支援事業 1,214,000円

4. NHK歳末たすけあい特別助成 1,550,000円

歳末の時期に特有な福祉ニーズや生活困難者等のニーズに応えるため、一定の助成枠を確保し、柔軟な助成を行い福祉の増進を図る。8～9月に助成申請を公募します。

5. 社会福祉施設整備費 5,354,000円

団体名	所在地	助成金(円)	用途
ケアハウス 光の郷(軽費老人ホーム)	枚方市	1,196,000	温冷配膳車設置[更新]
障がい者作業所ほほりす(生活介護)	堺市北区	1,575,000	送迎用車両設置[増車]
たまごハウス(生活介護)	堺市中区	320,000	利用者同士の情報共有や交流コミュニケーション用大型テレビ×1台、タブレット×6台設置[新規]
貝塚いぶき作業所(生活介護、就労継続支援B型)	貝塚市	1,575,000	送迎用車両設置[増車]
クリエイティブハウス「パンジー」(生活介護)	東大阪市	20,000	雑草刈り機設置[新規]
暖たんぼほ保育園(保育所)	四條畷市	668,000	厨房機器(食器洗浄機)設置[更新]
合計	6件	5,354,000	

6. 運動推進費 1,192,428円

- (1)中央共同募金会取扱経費 962,601円
 - (2)大阪府共同募金会取扱経費(領収書発送経費他) 229,827円
- (助成金は、令和5年6月19日の決定額です。施設・団体名は順不同・敬称略)

地域歳末たすけあい

1. 在宅・施設入居者への贈呈事業費※1	113,148,653円
2. 地域福祉・在宅福祉サービス事業費※2	16,491,402円
3. 翌年度在宅・施設入居者への贈呈事業費及び翌年度地域福祉・在宅福祉サービス事業費等	54,054,104円
4. 運動推進費	39,016,017円
	3,587,130円

※1. 在宅・施設入居者への贈呈事業費

対象者	日常生活支援	社会参加・まちづくり支援	その他の地域福祉支援	災害対応・防災	合計
高齢者	6,104,704円	31,000円	-	-	6,135,704円
障がい児・者	4,332,989円	492,800円	-	93,800円	4,919,589円
児童・青少年	3,080,033円	126,000円	-	-	3,206,033円
課題を抱える人	360,230円	40,000円	127,942円	-	528,172円
その他	1,438,736円	247,837円	15,331円	-	1,701,904円
合計	15,316,692円	937,637円	143,273円	93,800円	16,491,402円

※2. 地域福祉・在宅福祉サービス事業費

対象者	日常生活支援	社会参加・まちづくり支援	社会福祉施設支援	その他の地域福祉支援	災害対応・防災	合計
高齢者	23,011,993円	2,790,363円	113,588円	-	-	25,915,944円
障がい児・者	2,327,443円	1,092,589円	612,166円	-	-	4,032,198円
児童・青少年	2,673,766円	2,681,127円	30,767円	1,010,000円	-	6,395,660円
課題を抱える人	125,544円	546,030円	61,536円	49,824円	-	782,934円
その他	6,479,800円	8,169,672円	420,000円	1,762,612円	95,284円	16,927,368円
合計	34,618,546円	15,279,781円	1,238,057円	2,822,436円	95,284円	54,054,104円

共同募金以外の寄付金

■ その他の寄付金

① 河原林富美福祉基金による助成

大阪の社会福祉の向上に役立ててほしいとして、故河原林富美氏による遺贈金をもって平成28年4月に設置されたもので、社会福祉推進事業の支援でこれまであまり手を差しのべていなかった福祉の狭間の事業や福祉の周辺領域で支援を要する事業への助成を行っています。

・ ボランティア活動支援事業

団体名	所在地	助成金(円)	用途
(N) キャンピズ	大阪市中央区	340,000	キャンプ用品の購入
合計	1件	340,000	

・ 社会福祉協議会への地域福祉活動促進事業

社会福祉協議会名	所在地	助成金(円)	用途
(福)大阪市平野区社会福祉協議会	大阪市平野区	1,350,000	軽福祉自動車購入[更新]
(福)貝塚市社会福祉協議会	貝塚市	982,000	軽自動車購入[更新]
(福)箕面市社会福祉協議会	箕面市	1,024,000	軽自動車購入[増車]
(福)摂津市社会福祉協議会	摂津市	1,332,000	軽福祉自動車購入[更新]
(福)四條畷市社会福祉協議会	四條畷市	1,350,000	軽福祉自動車購入[更新]
(福)河南町社会福祉協議会	南河内郡河南町	1,033,000	軽自動車購入[増車]
合計	6件	7,071,000	

② 「赤い羽根 ポスト・コロナ社会に向けた福祉活動応援キャンペーン～地域に密着した多様な生活支援活動を応援する助成」

団体名	所在地	助成金(円)	用途
生野区なんでも相談いらっしや〜い	大阪市生野区	240,000	年1回開催する無料での弁護士、司法書士、社労士等の事業者、精神衛生福祉士などの専門家を招いての大相談にかかる関係者の交通費、広報費、会場費等
(N)こころの救急箱	大阪市中央区	490,000	自殺防止のための電話相談事業電話相談ボランティアの交通費、事務所の水道光熱費等の維持費
(N)ゆるん	大阪市天王寺区	277,000	女性と子ども、家族間の暴力や摩擦による課題を抱える方の相談支援への通信費、消耗品費等
(一社)あのね	大阪市旭区	490,000	ひとり親家庭やヤングケアラーの子どもたちのための食事付きの学びの居場所の提供や、野外活動の実施、不登校児のためにオンラインも可能な学習環境の整備にかかる事務用品、消耗品費等
(N)国際ビフレンダーズ大阪自殺防止センター	大阪市中央区	490,000	インターネット掲示板を活用した自殺防止のためのオンライン相談事業整備にかかる諸経費
(N)キリンこども応援団	泉佐野市	490,000	月1回の泉佐野市・貝塚市・熊取町内の貧困に苦しむ子育て世帯を対象とした食材配布(フードパントリー)にかかる諸経費

団体名	所在地	助成金(円)	用途
(福)関西いのちの電話	大阪市淀川区	442,000	電話相談員育成の養成講座事業に使用する消耗品費等
(N)ここ	吹田市	160,000	不登校の子どもたちを対象とした学校外の学びの場「フリースクールここ」の事業に使用するパソコンの購入
(一社)できわかクリエイターズ	茨木市	310,000	すべての人が参加できる「eポッチャ(大会)」運営にかかる費用
人間研究所ころろぼ(こどもお笑い食堂・こどもお笑い道場)	大阪市西淀川区	500,000	無料塾(学習支援)に通う子どもへの食糧支援にかかる諸経費
(N)ここからkit	岸和田市	220,000	子ども食堂、フードパントリー開催にかかる諸経費
居場所づくりプロジェクト「ループ」	豊中市	310,000	おかまち子ども食堂の運営にかかる諸経費
子育て支援ボランティアグループあれすと食支援部門すまいるいへと	大阪市平野区	300,000	シングルファミリーへの食材提供等事業費
合計	13件	4,719,000	

③令和4年度 地域の子どもの福祉のための助成

団体名	所在地	助成金(円)	用途
(福)海の子学園 入舟寮	大阪市港区	1,500,000	子どもの進学、学習環境体制の強化事業施設内LAN、LAN配管の交換工事
(福)海の子学園 池島寮	大阪市港区	1,500,000	子どもの食生活環境改善事業 スチームコンベクションオープンの購入
(福)高津学園 高津学園	大阪市天王寺区	1,193,000	児童多目的室照明整備事業 照明の入れ替え
(福)高津学園 報恩寮	大阪市天王寺区	426,000	読書強化事業・情操教育事業 本棚の購入、地域の夏祭り着用する浴衣の購入
(福)四恩学園 四恩学園	大阪市天王寺区	2,000,000	地域との連携、地域貢献活動事業 地域の子ども食堂や地域住民を巻き込んだ「地域青空食堂」等の開催 子どもの処遇環境改善事業 インターネットセキュリティネットワークの整備
(福)四恩学園 四恩たまみず園	大阪市天王寺区	2,000,000	地域との連携、地域貢献活動事業 地域の子ども食堂や地域住民を巻き込んだ「地域青空食堂」等の開催 子どもの処遇環境改善事業 インターネットセキュリティネットワークの整備
(福)田島童園 田島童園	大阪市生野区	1,910,000	子どもの生活支援の向上 顧問弁護士契約 生活空間へのソファ設置 生活空間へのコンパクト掃除機の設置
(福)聖家族の家 聖家族の家	大阪市東住吉区	1,500,000	子どもの処遇環境改善事業 拠点整備(浴室のリフォーム)
(福)大阪福祉事業財団 すみれ乳児院	大阪市旭区	2,000,000	子どものケア事業、里親支援事業、職員研修 地域との連携、地域貢献活動 ホームページのお知らせ追加による地域との理解と情報共有 子どもの処遇環境改善事業 地域の公園代わりのキッズコテージの設置 新型コロナウイルス感染防止対策事業 エアコンの洗浄
(福)大阪福祉事業財団 くるみ乳児院	大阪市鶴見区	1,957,000	子どもの心のケア事業、里親支援事業 大型遊具での心身の発達を促す 地域貢献活動事業 子育て支援リーフレットの作成、地域の子ども食堂としての食糧配布 子どもの処遇環境改善事業 遊具倉庫の設置、ワクチン保管庫の設置、空気清浄機の設置

団体名	所在地	助成金(円)	用途
(福)四恩学園 四恩学園乳児院	大阪市住吉区	2,000,000	地域との連携、地域貢献活動事業 地域の子ども食堂や地域住民を巻き込んだ「地域青空食堂」等の開催 子どもの処遇環境改善事業 インターネットセキュリティネットワークの整備
(福)四恩学園 四恩みろく乳児院	大阪市住吉区	2,000,000	地域との連携、地域貢献活動事業 地域の子ども食堂や地域住民を巻き込んだ「地域青空食堂」等の開催 子どもの処遇環境改善事業 インターネットセキュリティネットワークの整備
(福)大念仏寺社会事業団 大念仏乳児院	大阪市平野区	1,500,000	入所児の為の処遇環境改善事業 倉庫新設、食糧備蓄の準備など
(福)恩賜財団済生会支部 大阪府済生会 大阪乳児院	大阪市北区	560,000	里親制度の推進と里親子支援・養育事業 里親cafeの開催、家庭訪問支援、支援室の整備 妊娠や出産に関する心身の悩み、出産後の不安感等を抱える妊産婦支援 乳児すこやか支援(現物支給等)、衣類の貸出し、家庭訪問支援、支援室の整備
(福)みおつくし福祉会 南さくら園	大阪市阿倍野区	1,500,000	子どもの処遇環境改善事業 防犯カメラシステムの更新
(福)みおつくし福祉会 リアン東さくら	大阪市東成区	1,622,000	退所児童の進学支援および生活支援事業 リアン東さくらを退所した子ども(大学、専門学校進学、公務員試験受験希望者)への学習支援
(福)大念仏寺社会事業団 ボ・ドーム大念仏	大阪市平野区	2,000,000	地域貢献活動事業 地域で生活する低所得退所世帯への食料品提供 子どもの処遇環境改善事業 下駄箱の取替え
(N)西淀川子どもセンター	大阪市西淀川区	2,000,000	地域との連携、地域貢献活動事業 設立15周年記念シンポジウムの開催、コミュニティカフェの開催に係る費用 自立に向けた学習支援と居場所づくり事業 やってみるday「アート、スポーツ、創作演劇、アロマ、タッピング、学習などの様々な体験活動」に係る費用
(福)大阪市社会福祉協議会	大阪市天王寺区	2,000,000	地域こども支援ネットワーク事業 地域こども支援団体連絡会、シンポジウム(ヤングケアラーについて)の開催、地域こども支援ネットワーク事業ホームページの運用
大阪市里親会	大阪市中央区	800,000	子どもの処遇環境改善事業 里親子、里親家庭同士の交流、レクリエーション 里親支援事業 里親子の交流支援、制度の周知・広報のためのホームページ作成
(N)子どもセンターぬつくぬつくハウス(子どもシェルター) Re-Co:りこ(自立援助ホーム)	大阪市北区	600,000	虐待を受けた子どもの心のケア 自立に向けた独自プログラムの作成・実施 子どもの処遇環境改善 その他の独自事業 子どもたちの緊急保護に関する支援、自立に向けた支援及び自立後の支援
認定NPO法人D×P	大阪市中央区	2,000,000	虐待を受けた子どもの心のケア 子どもの処遇環境改善 その他の独自事業 大阪難波の繁華街(グリ下)で過ごす10代の若者に頼れる人とのつながりをつくり、孤立を防ぐ活動
浪速・地域活動協議会	大阪市浪速区	774,000	コロナ禍における生活貧困家族の救済の寄り添い事業 子ども食堂「チェリー」0歳~18歳までの子ども食堂、学習支援ルーム「ブナコスモス」、学習支援ルーム「コスモス」、小学校高学年・中学生・高校生と年代を分けた学習支援ルーム、教育相談・子育て相談

団体名	所在地	助成金(円)	用途
(福)大阪ボランティア協会	大阪市中央区	2,000,000	・自立に向けた独自プログラムの作成・実施事業 生きづらさを抱える児童・若者を対象とした「学びの場、つながりづくりからの自立プログラム(NextSIP)」の開発と実施
(N)若者国際支援協会	大阪市中央区	2,000,000	・外国にルーツのあるヤングケアラーのためのアクションリサーチ訪問型学習支援、調査研究活動、企画運営委員会の開催
(N)日本子ども支援協会	大阪市中央区	680,000	・多くの関係団体と連携した里親制度の普及啓発 啓発用ハートリーブの作成
(一社)明日へのチカラ	大阪市中央区	1,883,000	・ドコモ子ども食堂システム開発費の一部、諸経費、区内対象地区への啓発と協力周知のセミナー開催
(N)ふうせんの会	大阪市中央区	2,000,000	・ヤングケアラーを「わかる、つながる」ための対話型セッション「月例セッション」月1回活動者・支援関係者の情報共有・情報交換を実施、「つながりセッション」月1~2回当事者や若者たちを中心に実施
(一社)WA-1GO(ゼロフェス実行委員会)	大阪市淀川区	1,414,000	・ゼロフェス2022 ゼロゴスペルコンサート、マザーズドリーム〜地球は母の祈りで満ちている〜講演、コンサートへの母子・障害のある子どもを持つ世帯への招待
(一社)みんなのIBASHOプロジェクトat桜ノ宮いっしょにごはん会	大阪市都島区	1,081,000	・子ども、みんな食堂 地域の子どもも大人も交えた月1回の会食の開催
School & Diningスクイエ 大阪塚本	大阪市西淀川区	100,000	・子どもの心のケア事業 子ども食堂に関する事業 子どもの為に子ども食堂とパソコン教室、宿題カフェを実施
佃子ども食堂	大阪市西淀川区	100,000	・子ども食堂に関する事業 18歳以下の子どもに対する支援及び子育て世帯への支援
人間研究所こころラボ	大阪市西淀川区	100,000	・子ども食堂に関する事業 子どもお笑い食堂によるコロナ禍の物価上昇による支援を要する世帯への緊急生活支援事業
にしよど子ども食堂なもなも	大阪市西淀川区	100,000	・子ども食堂に関する事業 にしよど子ども食堂なもなもでの学習支援事業
合計	34件	46,800,000	

④その他の寄付金

寄付者名	寄付金額(円)	助成団体名	所在地	助成金(円) (※各(円)寄付助成額を含む)	用途
アサヒ飲料(株) (赤い羽根福祉基金 ×アサヒ飲料株式会社 運動に連動した寄付活動による「子ども食堂定着応援助成」)	253,760	あつちゃん 子ども会	大阪市天王寺区	63,440	看板の設置
		蒼組	大阪市鶴見区	63,440	食材、書籍、文房具の購入
		だんだん食堂・多世代交流サロン	大阪市城東区	63,440	幼児用食器6セット、ポッチャ競技用品1セット、知能玩具1セット購入
		(N)yucoco	大阪市阿倍野区	63,440	ポーチケース材料の購入、講師謝礼、会場代

各種助成金

■公益財団法人中央競馬馬主社会福祉財団助成金 8法人 17,240,000円

(公財)中央競馬馬主社会福祉財団の施設整備等助成事業(以下、「本制度」という。)は、日本中央競馬会の馬主の方々が、社会福祉に貢献する主旨から、競馬賞金の一部を自主的に拠出し運営されている助成制度です。

大阪府では、(一社)京都馬主協会を本制度の事務局とし、大阪府共同募金会が、助成金申請者の要望書類を受け付け、審査の上、(一社)京都馬主協会に要望書類を提出します。

団体名	所在地	助成金(円)	用途
(福)ぼんぼんがぼんいばらき自立センター「ほかほか」	茨木市	2,620,000	福祉車両
(福)創思苑クリエイティブハウス「パンジー」	東大阪市	2,960,000	福祉車両
(福)心音会刀根山こころ子ども園	豊中市	1,320,000	エアコン
(福)白水福祉会城山台子ども園	堺市南区	1,520,000	厨房機器(回転釜・立体炊飯器)
(福)美郷会特別養護老人ホーム美郷	枚方市	3,220,000	車いす浴槽
(福)しらゆり会 のぼたけ保育園	豊中市	1,100,000	冷却機能付給茶機
(福)みおつくし福祉会 北中本保育園	大阪市東区	3,760,000	屋上の防水改修
(福)博愛社 博愛社子ども園	大阪市淀川区	740,000	看板の設置
合計	8件	17,240,000	

●ホームページで情報を提供しています

大阪の共同募金についてさまざまな最新情報をお知らせしています。助成申請に関する情報もありますのでご覧ください。お問い合わせやご意見はEメールをご活用ください。

〈大阪府共同募金会〉

<http://www.akaihane-osaka.or.jp>

(赤い羽根おおさか)

Eメール ai-kibou@akaihane-osaka.or.jp

- ◎赤い羽根共同募金の時期と方法
- ◎寄付金助成のしくみ
- ◎広報・イベント情報
- ◎災害関連情報 ほか

〈中央共同募金会〉

<https://www.akaihane.or.jp>

(あかいはね)

- ◎赤い羽根共同募金
- ◎赤い羽根福祉基金
- ◎災害・被災地支援
- ◎企業の協力
- ◎はねっと ほか

●赤い羽根データベース「はねっと」はホームページからアクセス

住民のみならずインターネットを通じてアクセスをし、寄付金がどのように役立てられているのか、全国のすべての助成事業を検索し閲覧できるシステムが「はねっと」です。寄付者・市民に対する情報公開と情報提供を行っています。お住いの市町村の助成金による事業の情報がみられます。

※愛称の「はねっと」は赤い羽根とネットワークの造語です。

●大阪府共同募金会の公式SNSでの随時情報の更新をしています

Facebook 赤い羽根共同募金/社会福祉法人大阪府共同募金会

<https://www.facebook.com/akaihane.osaka/>

助成情報など随時更新、発信しています。



Twitter 大阪府共同募金会 @akaihane_osaka

https://twitter.com/akaihane_osaka

フォロー、情報拡散よろしくお願ひします。



令和4年度活動報告

令和4年度 街頭募金参加団体芳名

運動開始をお知らせする意味もある街頭募金！澄みわたる秋空の下、寄付を呼びかける街頭募金の風景は、秋の風物詩にもなっています。コロナ禍の影響により、例年のような街頭募金活動は難しい状況でしたが、感染予防対策を取りながら、地区募金会役職員をはじめ、関係団体役職員の奉仕による街頭募金が行われ、募金ボランティアとして運動の周知や募金活動に活躍していただきました。10月21日には、四天王寺境内において街頭募金及び広報啓発活動を実施し、参拝者の方々からご寄付をいただきました。



- 【北 区】 区社会福祉協議会職員
- 【都 島 区】 連合振興町会（桜宮・高倉・中野・淀川・友淵・大東）、都島区地域振興会 女性部
- 【此 花 区】 連合振興町会女性部（西九条・高見・伝法・四貫島・梅香・西島・春日出・恩貴島・島屋）
- 【中 央 区】 大阪南ロータリークラブ、大阪信愛学院高等学校
- 【港 区】 区民生委員児童委員協議会、区社会福祉協議会 有志
- 【大 正 区】 三軒家西地域・泉尾東地域・北恩加島地域・小林地域、小林地域 連合会・女性部、平尾地域 連合会・女性部、区役所、地域振興会、コミュニティ協会、区社協、大正東中学校（生徒会）
- 【天王寺区】 地域振興会女性部、四天王寺学園、四恩学園、高津学園、地区募金会、清風学園
- 【淀 川 区】 区女性団体協議体（東三国・三国・西中島・田川・新北野・木川南・十三・神津）、区社会福祉協議会
- 【東淀川区】 地域女性団体協議会（淡路・西淡路）、連合振興町会（大隅西・大桐）、連合振興町会女性部（新庄・井高野・下新庄・東井高野・小松・東淡路・大隅東）、地域社会福祉協議会（大道南・豊里南）、北陽中学校・高等学校
- 【生 野 区】 区社会福祉協議会
- 【旭 区】 区民生委員児童委員協議会、区地域振興会女性部、区更生保護女性会、区母と子の共励会、高齢者大学同窓会旭
- 【城 東 区】 鯉江東連合振興町会
- 【鶴 見 区】 鶴見区地域女性団体協議会（鶴見女性会）、区老人福祉センター
- 【阿倍野区】 地区募金会、区地域振興会女性部
- 【住之江区】 住之江区社会福祉協議会
- 【住 吉 区】 区社会福祉協議会、日本ボーイスカウト第74団、区地域振興会女性部
- 【平 野 区】 区社会福祉協議会、にこにこ会、常磐会短期大学、区健康づくり推進協議会
- 【西 成 区】 区社会福祉協議会
- 【堺 市】 NPO 法人のびやかオアシス、堺 SA、堺市更生保護女性会（堺・中・東・西・南・北）、堺市保護司会連絡協議会、堺プレイヤーズ、日置荘校区福祉委員会、ボーイスカウト堺第1・4・9・14・15・24団
- 【岸和田市】 民生委員児童委員協議会、山直南こども園、小学校（中央・八木南・城東・新条）、婦人会（野田町・畑町・土生町・作才町・下松町・門前町）、ボランティア連絡会、岸和田学園、神須学園、近大泉州高等学校
- 【豊 中 市】 地区募金会、市社会福祉協議会、市社会福祉協議会ボランティアセンター、寺内校区福祉委員会、豊中市第3地区民生・児童委員協議会寺内地区、市社会福祉施設連絡会、ボーイスカウト豊中第15団
- 【池 田 市】 池田エイフボランタリーネットワーク、市

募金協力いろいろ



- 社会福祉協議会、市民生委員児童委員協議会、宣真高等学校
- 【吹田市】 ボーイスカウト吹田第4・9団、地区福祉委員会（吹一・吹二・吹三・吹六・千一・片山・千二・五月が丘・佐井寺・千里新田・岸部・山一・西山田・北山田・山三・佐竹台・高野台・津雲台・桃山台・竹見台・青山台）、地区民生児童委員協議会（吹六・東・南千里Ⅰ・南千里Ⅱ）、市ボランティア連絡会、吹三長生会、吹田第六中学校生徒会、千里丘中学校生徒会
- 【泉大津市】 市民生委員児童委員協議会、地区福祉委員会（浜・上条・旭・条東・穴師・条南・戎・宇多）、ボランティア連絡会、市保護司会、市老人クラブ連合会
- 【高槻市】 市社会福祉協議会、地区福祉委員会（芥川・真上・磐手・桃園・寿栄川添）、市ボランティア連絡協議会
- 【貝塚市】 社協職員、民生・児童委員協議会、地区募金会、校区福祉委員会（東・北・津田・中央・木島・東山・葛城・永寿・二色・西・南）、社協ボランティア連絡会
- 【守口市】 市社会福祉協議会、市民生委員児童委員協議会
- 【枚方市】 市ボランティアグループ連絡会、市社会福祉協議会
- 【茨木市】 市社会福祉協議会、地区福祉委員会（天王・沢池・清溪・郡・石河・三島）、de愛・ほっこり見山の郷、ボーイスカウト茨木第6・9団
- 【八尾市】 市女性団体連合会、市社会福祉協議会職員、市役所職員
- 【泉佐野市】 市社会福祉協議会、市社協ボランティアセンター
- 【富田林市】 地区募金会
- 【寝屋川市】 市民生委員児童委員協議会、市社会福祉協議会
- 【河内長野市】 市、市社協、市民児協、地区（校区）福祉委員会、地域女性団体協議会、ボランティア連絡会、母子福祉会
- 【松原市】 地区募金会
- 【和泉市】 市社会福祉協議会、市民生委員協議会、市老人クラブ連合会、いぶきのPreSchool
- 【箕面市】 地区福祉会（箕面・南・中・萱野東・豊川南・萱野北・止々呂美・萱野）、学遊、みのお東・こども食堂の会、市肢体不自由児者父母の会、はんもっく、ぶらりカフェ、びわの会、mamahalu、箕面船場まちづくり協議会、箕面地区保護司会、市更生保護協会、オレンジの会、市青少年指導員連絡協議会、市身体障害者福祉会、今宮こども食堂、市戦没者遺族会、MJ ちょっとサービスの会、箕面早起き歩こう会、市母子寡婦福祉会
- 【柏原市】 柏原市民生・児童委員協議会、柏原市ボラ
- ンティア連絡会
- 【門真市】 市シルバー人材センター、市民生委員児童委員協議会、門真ボーイスカウト協議会、市ボランティアグループ連絡会、市社会福祉協議会
- 【摂津市】 摂津市社会福祉協議会、ボーイスカウト摂津第3団
- 【高石市】 市民生委員児童委員協議会、市婦人団体協議会、市母子寡婦福祉会、市ボランティア連絡会、社協登録ボランティアグループ、社協登録 NPO 法人、個人ボランティア、市社会福祉協議会
- 【藤井寺市】 (一社)ガールスカウト大阪府連盟第47団、市民生委員児童委員協議会、藤井寺ネットワーク、市社会福祉施設連絡会、ふじいでら子ども子育て連絡会
- 【東大阪市】 自治協女性部（花園・英田南・岩田西・玉川・若江・玉美・小阪・意岐部・八戸ノ里・縄手上四条・池島・縄手北・縄手南・長瀬北・長瀬南・弥刀・柏田・石切東・孔舎衛・長瀬南・長瀬東・弥刀東・石切・枚岡西・枚岡東・森河内・八戸の里東・上小阪・楠根・花園北・玉串・太平寺・菱屋西・英田北・長堂・三ノ瀬・荒川・高井田西・弥栄・北宮・永和・高井田東・鴻池東・成和・加納）、ボランティア連絡会
- 【泉南市】 地区民生委員児童委員会（新家・信達・樽井・西信達・雄信・鳴滝・一丘・砂川）、地区福祉委員会（砂川・一丘・西信達・東・鳴滝・樽井・雄信・新家・信達）、遺族会、母子福祉会、婦人団体協議会、保護司会、更生保護女性会、泉南ボーイスカウトカブスカウト隊、ボランティア連絡協議会、泉南中央ライオンズクラブ、青少年指導員協議会
- 【四條畷市】 田原台・さつきヶ丘地区福祉委員会
- 【交野市】 市社会福祉協議会、市遺族会、郡津区同友会、枚方・交野保護司会、市母子・父子寡婦福祉会、学生ボランティア
- 【大阪狭山市】 市社会福祉協議会、市婦人会、地区募金会、献血推進協議会、(一社)ガールスカウト大阪府連盟第23団、南第二地区福祉委員会、日本ボーイスカウト大阪連盟狭山第1団・第2団
- 【阪南市】 市社会福祉協議会、西鳥取校区福祉委員会
- 【島本町】 町社会福祉協議会
- 【忠岡町】 地区福祉委員会（忠岡・東忠岡）
- 【熊取町】 町民生委員児童委員協議会、町社会福祉協議会、町長、町ボランティア連絡会
- 【田尻町】 田尻町社会福祉協議会
- 【太子町】 地区福祉委員会（春日・聖和台、太子・葉室）、春日消防団、松の木保育園、和光会太子支部、太子消防団
- 【大阪府】 大阪府社会福祉協議会、大阪市社会福祉協議会、大阪府美容生活衛生同業組合

令和4年度 共同募金寄付者・協力者芳名

おことわり

たくさんの方の町会・自治会からご寄付をいただいております。また、NHK 歳末たすけあい及び地域歳末たすけあいにおいても、たくさんの方々にご協力いただいております。ここに芳名を掲載し謝意を表したいところですが、紙面の都合上、掲載できません。ご寄付をいただいたたくさんの方々にお礼を申し上げ、ご了承賜りますようお願いいたします。

また、年間を通じて募金箱の設置にご協力いただいた皆様、ありがとうございました。募金箱設置者様の芳名につきましては、本会ホームページ <http://www.akaihane-osaka.or.jp> (赤い羽根おおさか)にて掲載いたします。

個人の部

(敬称略・順不同)

- 【北 区】 山田 紀子
- 【中央区】 村中正、山田 郁子
- 【西区】 林 明
- 【天王寺区】 一本松 三雪
- 【東成区】 山本 博司
- 【住之江区】 辻 博
- 【住吉区】 仲本 房司、山下 保一
- 【東住吉区】 佐々木 伸一
- 【堺市】 岩村 昇、桂 春宜、金田 弘幸、釜納 経夫、河本 隆子、岸本 亘、楠本 憲男、久保 泰男、小尾 智恵子、阪口 修、阪口 一美、瀧田 潤作、永井 俊光、永野 治男、中野 豊子、中野 真佑、西尾 薫、仁田 将嗣、宮田 英幸、矢追 千鶴子、吉田 力造
- 【岸和田市】 奥居 久人、栗野 勝義、坂本 道子、長瀬谷 栄一郎
- 【豊中市】 岩崎 峯靖、亀田 章
- 【泉大津市】 笹内 秀仁、忠岡 一也、寺岡 正頂
- 【貝塚市】 田口 富雄
- 【枚方市】 夏山 鉄太郎
- 【茨木市】 堀田 航寛
- 【八尾市】 杉本 幸雄、三歩一 富美子
- 【富田林市】 吉國 幸子
- 【松原市】 加藤 由紀、酒向 紀夫
- 【和泉市】 佐藤 たけ子
- 【羽曳野市】 佐藤 恭史
- 【門真市】 田村 修己、吉兼 和彦
- 【高石市】 中野 滋子
- 【藤井寺市】 大崎 信久
- 【東大阪市】 飯塚 祥八、小野 悦俊、片岡 英代、芝田 正明、中根 實、檜垣 光義、村上 靖平
- 【四條畷市】 北川 シズ子、武田 誠二
- 【豊能町】 森島 正輝
- 【能勢町】 今村 雅人、大西 達也、奥 和巳、奥 孝司、尾崎 進、片瀬 あゆみ、片瀬 博司、岸本 弘幸、木村 二郎、小谷 忠重、子安 裕子、子安 丈士、塩田 金吾、塩田 善昭、高垣 博明、田中 三男、谷 元美、谷尾 剛、田和 秀樹、中 弓子、中西 信介、西 勇彦、畑中 取、東 高司、平沢 正夫、福井 鉄也、福井 文子、福田 仁美、福西 邦夫、本田 豊治、前田 太郎、松尾 一儀、松尾 重信、松尾 義信、松村 孝志、松室 雅次、宮本 孫宏、横川 靖久
- 【熊取町】 阪上 安輝、井谷 隼人、岸本 敬仁
- 【大阪府】 坂田 龍彦、杉本 雅俊、林田 潔

法人・団体の部

(敬称略・順不同)

- 【北 区】 大阪北ロータリークラブ、(公社) 大阪市ひとり親家庭福祉連合会、(有) 光栄、コスモ建物管理(株)、塩谷硝子(株)、伸和サービス(株)、(株) スペースクリエーション、住友ファーマフード&ケミカル(株)、積水化学工業(株)、センコー(株)、環産業(株)、東洋ハイテック(株)、特許業務法人 HARAKENZO WORLD PATENT & TRADEMAR、(株) 鳥羽商会、日本銀行 大阪支店、日本電気機器(株)、阪急電鉄(株)、阪急阪神不動産(株) 総務部、阪急阪神ホ

- ールディングス(株)、(株) ビデオエイバックス、(株) ベクト、宮坂産業(株)、(株) ミルバ
- 【都島区】 大阪市京橋市税事務所 管理職会、山下電気工業(株)
- 【福島区】 生駒薬化学工業(株)、石田エンジニアリング(株)、(株) 阪急阪神ホテルズ ホテル阪神アネックス大阪
- 【此花区】 (株) 鴻池組 大阪本店、(株) 中日本冷蔵、大阪ガス(株) エネルギー研究所、鴻池運輸(株) 関西支店、佐川急便(株)、住友化学(株) 大阪工場、住友電気工業(株) 大阪製作所、日本製鉄(株) 関西製鉄所、(合) ユー・エス・ジェイ
- 【中央区】 アジア化工(株)、アラヤ特殊金属(株)、(株) S R I、(株) エスエスケイ、大阪地下街(株)、大塚製薬(株) 資材部、(株) カプコン、(株) 共立物流システム、香栄興業(株) 大阪営業所、(株) 真如苑 本町、(株) スリート、正同化学工業(株)、(株) 清林社、(株) 總田商行、(株) ソフト99コーポレーション、ソワーズ(株)、太平洋化学産業(株)、(株) 高尾、田辺三菱製薬(株)、(株) 東畑建築事務所、(株) 日商エステム、(株) 日本衛生公社、福田繊維(株)、富士商事(株)、双葉実業(株)、古林紙工(株)、(株) 立地評価研究所、ローバル(株)
- 【西区】 因幡電機産業(株)、A Cワークス(株)、(株) 扇谷、大阪うつぼロータリークラブ、(株) オーサカステンレス、大阪西南ロータリークラブ、大阪中部ライオンズクラブ、大阪府民共済生活協同組合、要薬品(株)、工建産業(株)、金光教玉水教会、(株) 三協製作所、三星海運(株)、三和鋼管(株)、田瀬海運(株)、トヨタカラー大阪(株)、(株) 久門製作所、(株) プラージュフレッシュ、(株) 南出キカイ、(株) ユニオン
- 【港区】 つくしの会
- 【大正区】 (株) いちゃりば
- 【天王寺区】 (株) イデア、(一社) 大阪市私立保育連盟、大阪信託金庫本店営業部、近鉄グループホールディングス(株)、寿精版印刷(株)、(株) スミロン、(株) ナガイパッケージ、(株) 日進社、和宗総本山 四天王寺
- 【浪速区】 岡本無線電機(株)、(株) 産業経済新聞社 大阪本社、東亜無線電機(株)、ニツク(株)、福原運輸(株)、富士興産(株)、(株) マツヤ、(株) 明治スポーツプラザ
- 【淀川区】 (株) シェル石油大阪発売所、主計管工(株)、スミセイ情報システム(株)、(株) ダイヘン、(株) 宝屋、(株) デイビオン、東芝テック(株)、東洋技研コンサルタン(株)、(株) 明治機械製作所
- 【東淀川区】 鍵本産業(株)、西川産業(株)
- 【東成区】 (株) スマイルウィル、東成区医師会、東成区歯科医師会
- 【生野区】 (株) 豊田商会
- 【旭区】 (株) ショーナン・ロジテック、大東化成工業(株)
- 【城東区】 (学) 大阪信愛学院、大阪府トラック協会 東北支部 青年協議会、ダイナガ(株)、タカラスタンダード(株)、日本総合住生活(株)、扶桑薬品工業(株)、行田電線(株)、龍建設工業(株)
- 【鶴見区】 イオン鶴見緑地同友会、オリール(株)
- 【阿倍野区】 (株) 大一
- 【住之江区】 大阪コンテナターミナル管理(株)、阪神国際港湾(株)
- 【住吉区】 (株) 阪南コーポレーション、阪和記念病院、阪和病院、(株) 阪和薬店
- 【東住吉区】 (株) 河内駿河屋
- 【平野区】 (福) 大念仏寺社会事業団職員一同、平野警察署
- 【西成区】 岡一不動産(株)、光和商事(株)、日本モルタルン(株)
- 【堺市】 (株) 芝田化工設計、(株) シマノ、堺市民生委員児童

委員協議会(堺・中・東・西・南・北・美原)、鈴の宮幼稚園、鶴田電設(株)、西川商工(株)、東百舌鳥ITクラブ、ベルランド総合病院

【岸和田市】(株)上野組工業、岸和田健老大学、岸和田交通(株)、久米田病院、新和設備(株)、(株)泉宏産業、ヒデイ建設(株)、別寅かまぼこ(株)、(株)北海鉄工所、(株)堀健

【吹田市】大阪大学歯学部附属病院、森繁建設(株)、日本システム収納(株)、リック(株)、すながクリニック、北大阪農業協同組合

【泉大津市】(株)ノウエ商事、マドレの庭～ cf-madre ～、(株)ロイヤルティ

【高槻市】(有)高槻メンテナンス、(株)タキイ、中園建設(有)、橋本整骨院、(株)松浦、(株)もりもと

【貝塚市】貝塚市老人クラブ連合会、二色の浜産業団地協議会、別寅かまぼこ(株)貝塚工場

【枚方市】Apro's 税理士法人、(株)イナバ産業、田中克実税理士事務所、(合)ほんわか、(株)ヤマジ

【茨木市】茨木市農業協同組合、茨木ローズライオンズクラブ、茨木ロータリークラブ、(株)十全、善照寺、辯天宗

【八尾市】(有)梅村硝子、(一社)大阪府断酒会、帝国チャック(株)、とみた歯科医院、富士電子工業(株)、ホシデン(株)、細田工業(株)、八尾徳洲会総合病院

【富田林市】(株)釘熊金物店、阪南清掃(株)

【河内長野市】(株)NTN 金剛製作所、河内長野ガス(株)、佐野耳鼻咽喉科、(株)西井商店、モリ工業(株)

【松原市】(有)西田、(一社)松原市医師会、松原ライオンズクラブ

【和泉市】(株)出原商店、和泉遊技業組合、(株)深阪工務店

【箕面市】市老人クラブ連合会

【柏原市】神慈秀明会 玉手山支部

【羽曳野市】四天王寺大学、羽曳野ライオンズクラブ、羽曳野ロータリークラブ

【門真市】幸福産業(株)、田村工業(株)、(株)デンエー

【摂津市】(株)高速産業、鳥飼土木工業(株)、(福)成光苑職員

【藤井寺市】紀伊産業(株)、サントリービバレッジソリューション(株)、いきいき歌体操藤井寺グループ、市民生委員児童委員協議会、藤井寺ライオンズクラブ

【東大阪市】(株)板倉不動産、大阪金物団地協同組合、河西建設(株)、希来里資源回収ボランティア会、五條ステンレス工業、三優ライト工業(株)、セカンドハウス東京堂、(株)太陽建設、(株)ツジショー、念通寺、(株)富士製作所、三繁工業、ももの会、脇田物産(株)

【泉南市】(株)タンボ

【四條畷市】(有)アットプランニング

【大阪狭山市】(医)恒昭会 青葉丘病院、(株)下平電機製作所

【能勢町】岡崎精工(株)、奥井医院、(株)ノセボックス、(株)福井組

【熊取町】七山病院、(株)松藤テリー、(福)弥栄福祉会

【岬町】小島フィッシング(株)、松ノ木会、岬町自治区長連合会、岬町職員組合、岬町長生会連合会、岬町民生委員児童委員協議会

【河南町】河南町区長会、河南町民生委員児童委員協議会、農事組合法人かなん「道の駅かなん」

【大阪府】(株)オリエントコーポレーション、(株)ガイア、カインズグループ、(株)吹公社、ゼブラ(株)、ソフトバンク(株)、東京海上日動火災保険(株)、徳島大正銀行従業員組合、(株)FRAGRANCY、(株)マルハン 従業員一同、(株)ローソン

共同募金協力型自動販売機設置にご協力いただいている法人・団体・お店等(令和5年7月現在 84台) (敬称略・順不同)

【福島区】大阪市福島区社会福祉協議会

【此花区】此花会館・梅香殿 (3台)

【中央区】(福)大阪府社会福祉協議会

【西区】岡谷鋼機(株)大阪支店

【港区】岡谷物流(株)大阪福崎事業所 (2台)

【天王寺区】四天王寺病院、総本山 四天王寺、大阪市天王寺区社会福祉協議会

【浪速区】大阪市浪速スポーツセンター (3台)、NCS&A (株)難波オフィス

【淀川区】(福)キリスト教ミード社会館、NCS&A (株)新大阪オフィス

【東淀川区】北さくら園

【東成区】大阪市東成区社会福祉協議会、宝栄会館

【城東区】大阪信愛学院

【阿倍野区】南さくら園、大阪市阿倍野区社会福祉協議会

【住吉区】大阪市住吉区社会福祉協議会

【東住吉区】今林の里

【平野区】大阪市平野区社会福祉協議会、特別養護老人ホーム桜苑

【西成区】ノア・インドアステージ天下茶屋、(福)白寿会

【堺市】国際障害者交流センター(ビッグアイ)(2台)、堺市社会福祉協議会、大崎工業(株)

【岸和田市】金星薬品工業(株)(3台)、松浪硝子工業(株)(3台)、クオリティー・オブ・ライフ、デイスービス太陽、(株)リブラン

【豊中市】特別養護老人ホーム利倉清豊苑、刀根山美豊苑

【池田市】池田市社会福祉協議会(2台)、池田商工会議所

【泉大津市】泉大津市社会福祉協議会

【貝塚市】特別養護老人ホーム水間ヶ丘(2台)、高齢者複合施設ミモザ、有料老人ホームめぐみ苑

【守口市】GOODY 大日、わかたけ園

【枚方市】枚方スイミングスクール・枚方フィットネスクラブ、(株)ワカバヤシ、(福)心愛、ルファルひらかた社協、第2わらしべ園

【泉佐野市】泉佐野市社会福祉協議会

【富田林市】富田林市社会福祉協議会(市立総合福祉会館(2台))

【河内長野市】河内長野市社会福祉協議会、河内長野市立文化会館(ラプリーホール)、ユイトピア(倉庫)(三日月町574)前

【大東市】(福)大阪手をつなぐ育成会 支援センターさくら

【柏原市】竜田古道の里山公園(NPO法人ナック)、柏原市社会福祉協議会(ほのぼのかたしも)

【藤井寺市】(福)賀光会

【東大阪市】サンロード瓢箪山(10台)、三光産業(株)大阪支店

【大阪狭山市】大阪狭山市立コミュニティセンター、大阪狭山市立子育て支援・世代間交流センター「UPっぷ」

【岬町】岬町役場、道の駅みさき「夢灯台」

○共同募金の理念に賛同し、設置を積極的に推進していただいている法人

(N) ハートフル福祉募金、FVジャパン(株)、(株)伊藤園、サントリービバレッジソリューション(株)、ゴカ・コーラ、ポトラズジャパン(株)、ポッカサッポロフード&ビバレッジ(株)、アサヒ飲料(株)、ダイドードリンコ(株)、(株)ロイヤルティ、センゴクベンダー(株)、関西キリンビバレッジサービス(株)、近畿中央ヤクルト販売(株)

■顕彰・感謝の制度があります。

令和4年度募金で、次の団体に厚生労働大臣感謝状が贈呈されました。(敬称略)

【厚生労働大臣感謝状】 大阪府民共済生活協同組合

■遺贈・相続寄付をお考えのみなさまへ

共同募金会ではご自身の財産や、相続された財産を共同募金会でお預かりし、ご自身の愛着ある地域の福祉のために活用してほしいというご相談を多くいただいております。詳しくは、中央共同募金会ホームページの遺贈・相続寄付に関するご案内のパンフレットをご覧ください。

令和4年度 学校募金協力校芳名

児童、生徒のみなさんを対象に、学校や教職員、保護者の皆様のご賛同を得て、福祉教育の一環として取り組んでいます。次代を担うみなさんに赤い羽根を通じて社会福祉のしくみについて知識を深め、たすけあいのこころを育むことが願いです。みなさまのご協力に感謝いたします。



- 【北 区】 小学校 (滝川・西天満・豊崎東・豊崎本庄・大淀)、天満中学校、認定こども園 (さつき保育園・中津保育園)
- 【都 島 区】 中学校 (都島・桜宮・高倉・友測・淀川)、桜宮高等学校、近畿社会福祉専門学校、幼稚園 (育生・都島中野・高倉・桜宮)、子ロバ乳児園
- 【福 島 区】 幼稚園 (西野田・愛輝)
- 【此 花 区】 小学校 (西九条・四貫島・島屋)、中学校・高等学校 (咲くやこの花・昇陽) 幼稚園 (伝法・朝日橋・春日出)、保育園 (秀野・天使)、島屋保育所
- 【中 央 区】 小学校 (玉造・高津・開平)、東中学校、ヴェリタス城星学園中学校・高等学校、幼稚園 (銅座・玉造・桃園・南)
- 【西 区】 小学校 (西船場・日吉・九条東・堀江・明治)、西中学校、幼稚園 (九条・靱・日吉・川口聖マリア・福音)、西六保育園
- 【港 区】 小学校 (磯路・市岡・池島・築港)
- 【大 正 区】 小学校 (三軒家東・鶴町)、大正東中学校、幼稚園 (北恩加島・昭和)、めぐみ保育園
- 【天王寺区】 小学校、中学校 (清風・四天王寺・上宮学園)、高等学校 (清風・四天王寺・上宮・大阪夕陽丘学園)
- 【淀 川 区】 小学校 (三国・塚本・西中島・東三国・西三国・新東三国・神津・田川・木川南)、中学校 (十三・東三国・三国)、東洋医療専門学校、新大阪歯科衛生士専門学校、大阪保健福祉専門学校、大阪医療福祉専門学校、淀川区医師会看護専門学校
- 【東淀川区】 小学校 (東井高野・大隅東・大隅西・大道南・豊里・豊里南・豊新・小松・新庄・下新庄・菅原・東淡路)、中学校 (井高野・瑞光・大桐・東淀・新東淀)、関西大学北陽中学校・高等学校
- 【東 成 区】 小学校 (東小橋・中道・神路・深江・片江・東中本・宝栄)、相生中学校、幼稚園 (東小橋・今里・北中道・東中本)
- 【生 野 区】 小学校 (北鶴橋・小路・勝山・東中川・巽南・東小路・鶴橋)、田島中学校、幼稚園 (勝山愛和第1・第2・第3・第4)
- 【旭 区】 小学校 (大宮・城北)、中学校 (今市・大宮)
- 【城 東 区】 小学校 (鳴野・聖賢・鯉江・榎並)、鯉江中学校、全愛幼稚園、大阪信愛学院 (幼稚園・小学校・中学校・高等学校・短期大学・大学)
- 【鶴 見 区】 鶴見南小学校、中学校 (茨田・茨田北・緑)、汎愛高等学校
- 【阿倍野区】 小学校 (高松・晴明丘)、松虫中学校
- 【住之江区】 小学校 (南港光・北粉浜・粉浜・敷津浦・安立・新北島・加賀屋東)、南港みなみ小中一貫校
- 【東住吉区】 小学校 (田辺・南百済・鷹合・矢田西)、中学校 (中野・矢田)
- 【平 野 区】 加美南部小学校、東住吉高等学校、常磐会短期大学、保育園 (アルマ・すぎな・長吉六反・六反南)
- 【西 成 区】 小学校 (新今宮・まつば・天下茶屋)、天下茶屋中学校
- 【堺 市】 小学校 (赤坂台・市・上野芝・英彰・榎・家原寺・鳳・金岡・金岡南・錦西・錦綾・光竜寺・五箇荘・五箇荘東・少林寺・白鷺・新浅香山・新金岡東・新湊・泉北高倉・大仙・登美丘西・錦・庭代台・八田荘・浜寺石津・浜寺昭和・浜寺東・原山ひかり・はるみ・東浅香山・東深井・東三国丘・日置荘・平尾・深井・深井西・福泉・福泉上・福泉中央・福泉東・御池台・美木多・三国丘・南八下・美原北・美原西・向丘・百舌鳥・八下西・安井・熊野)、中学校 (庭代台

- 陵南)、堺高等学校 定時制課程、賢明学院、さつき野学園、支援学校 (上神谷・百舌鳥分校)、こども園 (あいあい浜寺中央・あい幼稚園・赤坂台・赤坂台幼稚園・あかつき保育園・あすか保育園・石津川保育園・いずみがおか幼稚園・いっちゃん保育園・鳳西・大美野幼稚園・おわい・かなおか保育園・がんばり白鷺保育園・北野田・北花田・北三国丘・久世・くみの木こども園つくの・黒土こども園たあとる・くろやま・五ヶ荘保育園・こども園くさべ・こひつじ・さかいつくし・堺北幼稚園・堺東保育園・堺めぐみ学園・サン・三宝・しあわせの丘・子音つばさ・城山台・新金岡西・新檜尾台保育園・鈴ノ宮保育園・鈴の宮幼稚園・諏訪森幼稚園・成見ひかり幼稚園・成和子供園・せんこう幼稚園・泉北花園・泉北若竹保育園・第2ドレミ保育園・大仙保育園・竹城台東保育園・たけしろ幼稚園・竹宝保育園・陶器北・ときわ・登美丘西・とみなみ・ドリーム・ドレミ保育園・中町・なかよしの森認定こども園・なないろ・菜の花・西陶器・初芝・八田荘・八田荘第二・ハピネス神石・ハピネスキンダーゲーム・はまぞう保育園・晴美台幼稚園・東三国丘保育園・東百舌鳥保育園・ビクトリー保育園・ひなぎく・ひのまる・ファミリー・深井・文化保育園・平和の園・ペガサス第二保育園・ペガサス福泉中央・ベルキンダー・ベルキンダー安井・菩提こども園しらさぎ・菩提幼稚園・槇塚・槇塚幼稚園・まつのみ・御池台・みいけだいの幼稚園・美木幼稚園・みどり幼児園・湊・湊つばさ幼稚園・湊はなぞの幼稚園・南清水にじろキッズ・美原北・宮山台幼稚園・百舌鳥・遊・ろばのこ保育園・わんぱく保育園)、保育園 (あいあい鳳・アンパス・いづみ・上野芝陽だまり・英彰こども園・おおぞら・おおぞら夜間・おおり・かがやきの森保育園おおり・共愛こども園・錦西こども園・しおあなの森・しらさぎ・新金岡こども園・新金岡センター・津久野こども園・登美丘東こども園・上神谷こども園・浜寺石津こども園・東浅香山こども園・東陶器こども園・ひかり・日置荘こども園・ひまわり・美原にしこども園・美原ひがしこども園・宮園こども園・宮山台こども園・麦の子・よろこびの園・龍谷・若松台こども園)、幼稚園 (鳳・開花・金岡二葉・北八下・堺金岡・堺東・三宝・白鷺・新金岡・新ひのお台・泉北・中央・津久野・登美丘東・長池昭和第二・はつしば学園・八田荘・花田口聖母・原山台・東陶器・東百舌鳥・光明・宝珠学園・美木多・みはら大地)
- 【岸和田市】 小学校 (中央・城内・浜・朝陽・東光・旭・太田・修斉・天神山・東葛城・春木・大芝・新条・城北・八木・八木北・八木南・山直北・城東・山直南・常盤・大宮・光明・山滝)、中学校 (岸城・光陽・葛城・久米田・春木・山滝・山直・北・桜台・野村・土生)、保育園 (中央・めだか)、こども園 (五風会・この花・東岸和田・山直南・ピープル久米田チャイルドスクール)
- 【豊 中 市】 高川小学校、中学校 (箕面自由学園・第十五)
- 【池 田 市】 小学校 (秦野・北豊島・呉服・神田・石橋・大阪教育大学附属池田)、池田中学校、宣真高等学校
- 【吹 田 市】 小学校 (吹田第一・吹田第二・吹田第三・吹田第六・吹田東・吹田南・山手・千里第一・片山・千里第二・東佐井寺・佐井寺・千里第三・千里新田・岸部第一・岸部第二・豊津第一・豊津第二・江坂大池・山田第一・南山田・東山田・西山田・北山田・山田第二・千里丘北・山田第三・山田第五・佐竹台・高野台・津雲台・桃山台・千里たけみ・古江台・藤白台・青山台)、中学校 (第一・第二・第三・第五・第六・片山・佐井寺・南千里・豊津・豊津西・山田・山田東・千里丘・高野台・竹見台・古江台・青山台)、幼稚園 (吹田第一・吹田第三・吹田南・片山・東佐井寺・千里第二・岸部第一・豊津第一・山田第一・山田

第三・南山田・東山田・佐竹台)、こども園(千里新田・江坂大池)

【泉大津市】小学校(旭・戎・条東・条南・上條・穴師・浜・楠)、中学校(東陽・誠風・小津)

【貝塚市】小学校(東・西・南・北・津田・中央・木島・葛城・永寿・二色・東山)、中学校(第一・第二・第三・第四・第五)、幼稚園(カトリック・木島・こぎ・北・南・中央・木島西・西)、こども園(パルティ道教寺・わきはま・橋本保育所・久保保育所・永寿台保育園・貝塚南・貝塚中央・海塚保育所・ひさほ保育園・おおぞら・東山・ピアノ道教寺・ひがし保育園・まーぶる・津田・木島・葛城・三ツ松)、幼児教室、子育て支援センター

【守口市】こども園(寺内さくら・白鳩チルドレンセンター八雲中・高瀬ひまわり・土居ひまわり・守口中央・らいこうじ学園)、保育園(寺内さくらつぼみルーム・Fineひまわり)、松下看護専門学校

【枚方市】勝山愛和香里ヶ丘幼稚園

【茨木市】小学校(春日丘・耳原・三島・福井・西・畑田)、中学校(平田・東・西陵)

【八尾市】小学校(八尾・山本・久宝寺・龍華・大正・桂・安中・竹湖・南高安・北山本・南山本・志紀・高美・長池・美園・永畑・刑部・高美南・高安西・曙川東・大正北)、中学校(八尾・久宝寺・大正・成法・南高安・曙川・志紀・桂・上之島・東)、大阪経済法科大学

【泉佐野市】小学校(大木・上之郷・長南・第一・第二・日新・中央・日根野・第三)

【富田林市】小学校(喜志西・彼方・久野喜台・新堂・東条・富田林・向陽台・藤沢台・喜志・小金台・高辺台)、中学校(藤陽・明治池・第一・喜志・第三・金剛)

【寝屋川市】小学校(西・北・成美・三井・木屋・堀溝・桜・点野・和光・楠根・梅が丘・宇谷・石津)、第五中学校

【河内長野市】小学校(千代田・長野・小山田・天野・高向・三日月・加賀田・天見・楠・石仏・南花台・川上・美加の台)、中学校(長野・西・千代田・美加の台)、高等学校(暁光・長野)、大阪千代田短期大学、幼稚園(清教学園・錦溪・奈良佐保短期大学附属河内長野・長野台・おしお・えびーく・大阪千代田短期大学附属)、こども園(勝山愛和青葉台幼稚園・あまのこどもえん・高向・長野こども園・柳風台・千代田台)、保育園(大典・ちづる・観心寺・南嶺・美加の台・おおさかちよだ・汐の宮・天宗清見台園)

【和泉市】小学校(池上・国府・信太・緑ヶ丘・南池田・いぶき野・北松尾・伯太・横山・黒鳥・鶴山台北・芦部・南横山・北池田)、中学校(光明台・北池田・和泉・信太・光明台)、南松尾はつが野学園、こども園(さいわい・池上わかば)

【箕面市】小学校(箕面・豊川北・西・西南・東・南・北)、第一中学校、彩都の丘学園(小中一貫)、とどろみの森学園(小中一貫)、保育所(萱野・桜ヶ丘・稲・東)、幼稚園(ひじりひがし・かやの・せいなん・栗生・なか・とよかわみなみ・箕面学園附属)、保育園(みすず学園桜ヶ丘・小野原学園・桜・紅葉夢・もみじ・つばさ学園・彩都みのり)、箕面・法泉寺・常照寺隣保館・瀬川)、こども園(牧落幼稚園・アサンプション国際幼稚園・みすず学園森町)

【柏原市】小学校(柏原・柏原東・堅下・堅下北・堅下南・国分・旭ヶ丘・堅上・玉手)、中学校(柏原・国分・堅上・堅下北・玉手)

【羽曳野市】小学校(駒ヶ谷・西浦・高鷲・羽曳が丘・白鳥・恵我之荘・埴生南・高鷲北・西浦東)、峰塚中学校、幼稚園(古市・埴生南・西浦・埴生・羽曳が丘・白鳥・高鷲南・古市南・駒ヶ谷・西浦東)、こども園(こども未来館たかわし・さかとがはらこども園・向野)、保育園(向野・下開・はびきの・高鷲・誉田・高屋保育園・おおぞら・ベビーハウス社協)

【摂津市】摂津市立第二中学校

【高石市】小学校(取石・高石・東羽衣・加茂・清高・高陽・羽衣)、中学校(高石・高南・取石)、羽衣学園中学校・高等学校、高石高等学校、綾園保育所、羽衣保育園

たかいし保育園、加茂保育園、加茂幼稚園、南海愛児園、浜寺幼稚園、せいこう幼稚園、東羽衣こども園、取石南こども園、取石認定こども園、松の実園、南海福祉看護専門学校

【藤井寺市】小学校(藤井寺西・道明寺東・藤井寺南)、中学校(第三・藤井寺)

【東大阪市】小学校(長堂・上小阪)、日新高等学校、保育園・認定こども園(はるみや、高井田、しらゆき、くすのき、くすのきめぐみ、やまゆり、すずな、青い鳥学園、玉串、白鳩チルドレンセンター東大阪、花園、花園第二、アーバンチャイルド、たいよう学院、青葉学園、木の実キッズキャンパス、あいせん、しまのうち、さつき、ひしのみ、ひしのみ美東、フタバ学園、おりづる、マーヤ、東大阪ヒマワリ、うみがめ、むぎの穂、さわらび、エンゼル、四季の風幼稚園、累徳学園、さくらい、石切山手、めだか、南くさか、善根寺、恵果、木の実こども創造館、どんぐり、中新開さつき、はるか、若江、菊水幼保第二、おおぞら、くるみ、菊水幼保第一、角田おおぞら、愛(本園)、ポッポ、ポッポ第2、本庄、つるばみ、いなだ、若宮、第二愛、西若宮、若宮森の子、むぎの穂第二)

【泉南市】小学校(新家・信達・東・西信達・樽井・雄信・一丘・砂川・新家東・鳴滝)、中学校(泉南・西信達・一丘・信達)、幼稚園(おおぞら・くすのき・砂川第二)、こども園(砂川幼稚園・たるい・ココアンジュ新家・西信達くねあ・なるにっこ)、ニチイキッズ泉南保育園、浜保育所

【交野市】小学校(交野みらい・星田・郡津・岩船・倉治・妙見坂・旭・藤が尾・私市)、中学校(第一・第二・第三・第四)

【大阪狭山市】小学校(北・東・西・南第一・南第二・南第三・第七)、中学校(狭山・南・第三)、狭山高等学校、ホンダテクニカルカレッジ関西

【阪南市】小学校(東鳥取・下荘・西鳥取・桃の木台・尾崎・上荘)、中学校(飯の峯・鳥取東)、幼稚園(まい・はあとり)、保育所(石田・尾崎・下荘)、こども園(しいの実・ワンワン・桃の木森・飛鳥ゆめ学舎)

【豊能町】小学校(吉川・東能勢・東ときわ台)、吉川中学校

【能勢町】能勢ささゆり学園、豊中高等学校 能勢分校、みどり丘幼稚園

【忠岡町】小学校(忠岡・東忠岡)、忠岡中学校、東忠岡幼稚園、東忠岡保育所、ビーブルチャイルドスクール、チューリップ保育園

【熊取町】小学校(中央・西・南・北・東)、中学校(熊取・熊取南)

【田尻町】田尻町立小学校、田尻町立中学校

【岬町】小学校(淡輪・深日・多奈川)、岬中学校、岬高等学校、保育所(淡輪・深日・多奈川)、幼稚園(淡輪・海星・教円)、子育て支援センターこぐま園

【太子町】小学校(山田・磯長)、太子中学校、上宮太子高等学校、松の木保育園、やわらぎ保育園・幼稚園、太子町立幼稚園

【河南町】小学校(かなん桜・近つ飛鳥)、河南町立中学校、大阪芸術大学

【千早赤阪村】小学校(千早小吹台・赤阪)、千早赤阪村立中学校

■大阪府共同募金会ホームページのハートフルバナー募金にご協力いただいている法人・団体等(令和5年7月現在 6法人・団体)(敬称略・順不同)
大阪府民共済生活協同組合、(N)ハートフル福祉募金、大阪地下街㈱、(一社)大阪市私立保育連盟、㈱セレッソ大阪、㈱ビデオエイベックス

まちがいさがし



ご応募ください!

左の2つの絵には10か所
違うところがあります。
さて、どこでしょう?
◆正解者には抽選にて
100名様に粗品をさし
あげます。



- 応募方法: ハガキに下記要領で、
1. まちがいさがしの答
え、2. 共同募金会への
メッセージ、3. 郵便番号、
住所、氏名、年齢をお書
きの上、大阪府共同募金
会宛お送りください。
- 締め切り: 令和5年11月30日(木)
必着
- 宛 先: 〒542-0065
大阪市中央区中寺 1-1-54
大阪社会福祉指導セン
ター内
大阪府共同募金会
まちがいさがし係

【ご記入例】

1. まちがいさがしの答え

- ① _____
- ② _____
- ③ _____
- ④ _____
- ⑤ _____
- ⑥ _____
- ⑦ _____
- ⑧ _____
- ⑨ _____
- ⑩ _____

2. 共同募金会へのメッセージ
3. 郵便番号・住所・氏名・年齢

ご応募いただいた個人情報は、適正に管理し、使用後は破棄します。
住所、氏名は、粗品の送付のみに利用します。お名前を第三者に提供、公表はいたしません。
昨年は、たくさんのご応募ありがとうございました。

〔編集・発行〕 社会福祉法人 **大阪府共同募金会**

〒542-0065 大阪市中央区中寺1丁目1番54号 大阪社会福祉指導センター内
電話 06 (6762) 8717 FAX 06 (6762) 8718

もより駅 地下鉄谷町線または長堀鶴見緑地線「谷町六丁目」下車

U R L <http://www.akaihane-osaka.or.jp>

e-mail ai-kibou@akaihane-osaka.or.jp

